

# IL CLUB 4000 IN CIFRE

Gian Battista Parigi

## Le persone

*Dati calcolati al luglio 2009 su 273 soci – parzialmente mancanti in 3 casi  
confronti eseguiti con la precedente valutazione dell'ottobre 2005 su 146 soci*

### **Caratteristiche demografiche**

- 248 maschi, 25 femmine (dal 2005 al 2009 le femmine sono passate dal 10% al 9,1 % del totale)
  - 5 coppie sposate
  - 1 coppia di gemelli
  - 3 padre e figlio/figlia
  - 2 Cavalieri della Repubblica per Soccorso Alpino
  - 14 guide alpine, 5 delle quali hanno scalato tutte le 82 vette
  - 1 aspirante guida
  - 6 accademici del CAAI
  - 11 INSA / INA - 10 ISA / IA

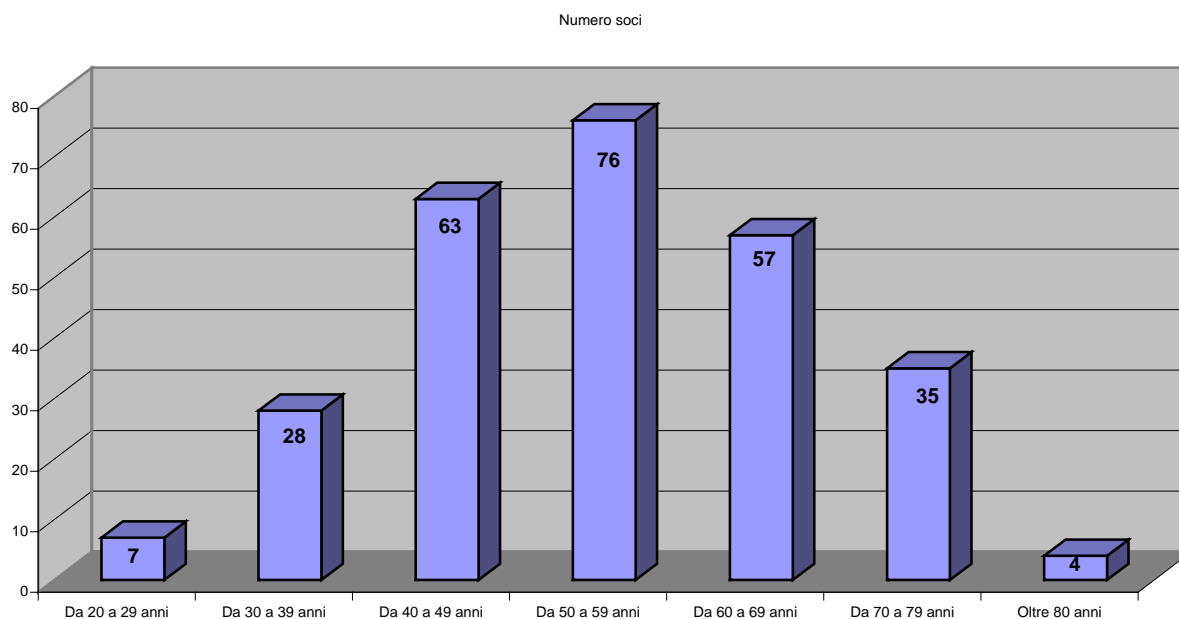
Da segnalare la mascotte del Club, la belga Vanessa de Lil di 20 anni, che ha nel suo curriculum 41 vette scalate con papà Jean (che ne ha salita solo una in più della figlia, per la cronaca il facile Bishorn!)<sup>1</sup>

- Età media : 54,49 anni (da 20 a 89 anni)

**Tab. 1 - Distribuzione in fasce di età**

Fascia d'età	Numero soci	% sul totale	% rilevazione 2005
Da 20 a 29 anni	7	2,59	1,30
Da 30 a 39 anni	28	10,37	10
Da 40 a 49 anni	63	23,34	26,60
Da 50 a 59 anni	76	28,14	28,60
Da 60 a 69 anni	57	21,12	20,60
Da 70 a 79 anni	35	12,96	8,00
Oltre 80 anni	4	1,48	2,60

<sup>1</sup> A fine stagione 2009 entrambi hanno poi raggiunto 46 vette.



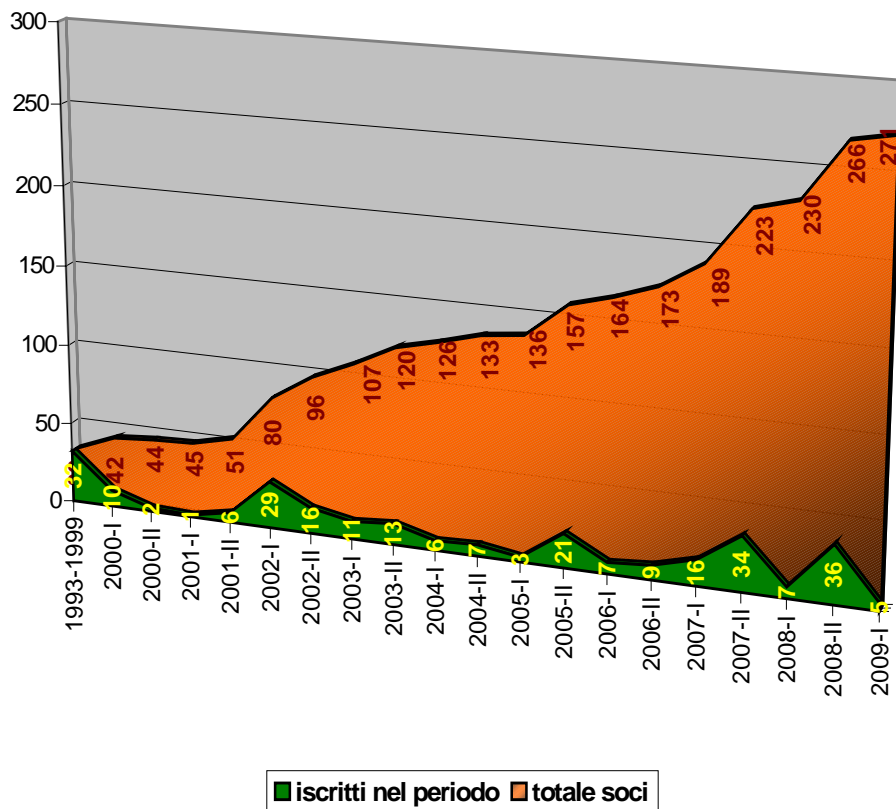
### *Distribuzione dei soci in fasce di età*

Il Club è ancora relativamente giovane, ma già alcuni soci l'hanno lasciato per raggiungere una vetta ben al di sopra dei 4000 metri: Ernst Hilzinker (1918 - 2001), Fritz Gansser (.... - 2001) - uno dei massimi esperti mondiali nel campo della neve e delle valanghe, Bart Naert (1975 - 2006), Warmondo Barattieri (1928 - 2008), Arnaldo Caroni (1946 - 2008), Arrigo Capra (1917 - 2008) per diversi anni il "decano" del Club, Miha Valič (1978 - 2008), morto nell'ottobre 2008 durante la discesa dal Cho Oyu.

### ***Andamento delle iscrizioni***

Dalla data della fondazione nel Novembre 1993 il Club accresce il numero dei propri soci in modo inizialmente piuttosto lento, tanto che a fine 1999 questi sono solo 31. Nel luglio 2000 il Club 4000 apre un sito Internet, e comincia ad acquisire notorietà (e nuovi soci). Questi raggiungono il numero di 50 nel Dicembre 2001, per raddoppiare a 100 già nel Marzo 2003 grazie ad un exploit di iscrizioni (ben 29 nel primo semestre del 2002: potenza di Internet!). Il ritmo di crescita, già brillante sino al 2005, aumenta ancora nel biennio successivo, tanto che la soglia dei 150 iscritti viene superata nell'ottobre 2005, e quella dei 200 giusto due anni dopo, nell'ottobre 2007. Questo rappresenta anche l'anno di massima espansione del Club, con 50 nuovi soci che vi entrano a far parte; l'exploit è quasi ripetuto nel 2008, con 43 nuovi ingressi.

La figura rappresenta graficamente l'andamento delle iscrizioni, suddivise per semestri dal 2000 ad oggi, dopo un primo periodo dal 1993 al 1999 di cui... non abbiamo dettagli!



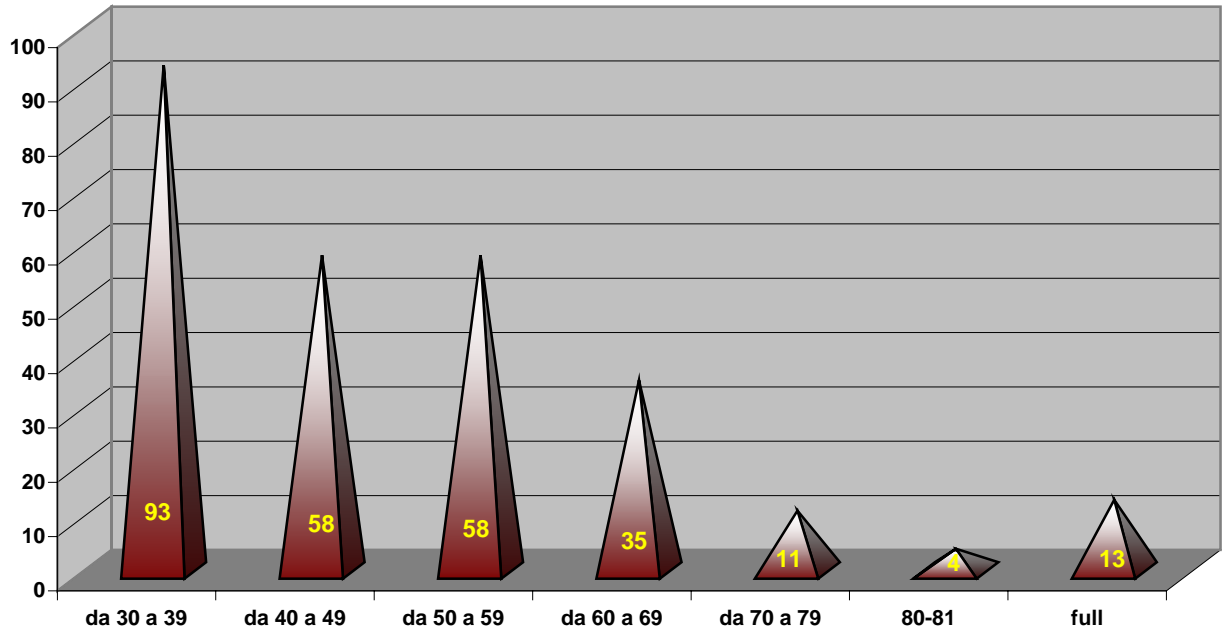
### Tipologia vette salite

Ogni socio ha salito in media **48,2 vette** (per definizione il range va da 30, minimo requisito per accedere al Club, a 82 per i Soci “full”, ora 13 più uno, Miha Valic, deceduto), con un leggero aumento rispetto alle 47,9 della rilevazione 2005. I nostri continuano a riempire il carnet !

<b>Tab. 2 – Attività dei soci</b>			
<b>Numero vette salite</b>	<b>Numero soci</b>	<b>% sul totale</b>	<b>% rilevazione 2005</b>
da 30 a 39	93	34,19	36,00
da 40 a 49	58	21,32	16,00
da 50 a 59	58	21,32	24,00
da 60 a 69	35	12,86	16,00
da 70 a 79	11	4,04	4,70
80-81	4	1,47	0,70
full	13	4,77	2,70

Ed ecco i nomi dei 13 soci “full” che hanno raggiunto tutte gli 82 fatidici 4000: Armando Antola, Marco Borgini, Edmund Bruggmann, Giambattista Calloni, Jocelyne Gay, Diego Giovannini, Hansueli Marti, Pier Mattiel, Franco Nicolini, Mario Ragazzi, Luciano Ratto, Gabriel Voide,

Margareth Voide-Bumann. Quest'ultima e Jocelyne Gay sono state le prime donne a raggiungere quota 82. A questi si deve aggiungere il compianto Miha Valic, che riuscì nell'incredibile exploit di scalare tutte le 82 vette in un'unica entusiasmante galoppata di 102 giorni, quasi tutti in inverno (dal 27 dicembre 2006 al 7 aprile 2007).



*Rapporto fra numero di soci e 4000 saliti*

### Provenienza dei soci:

o **219 Italia** (fra parentesi i soci del 2005 – in due casi provenienza non indicata)

Val d'Aosta	9 (5)	Piemonte	96 (49)	Liguria	18 (10)	Lombardia	54 (33)
Veneto	16 (9)	Trento/BZ	7 (3)	Friuli VG	2 (2)	Emilia Romagna	4 (1)
Toscana	6 (4)	Umbria	1 (1)	Lazio	3 (2)	Abruzzo	1 (0)

o **54 Europa**

- 27 Svizzera
- 6 Francia
- 4 Germania
- 3 Slovacchia
- 3 Belgio
- 2 Spagna
- 4 Regno Unito
- 1 Austria
- 2 Olanda
- 2 Repubblica Ceca

I soci “attivi”, o meglio che stanno ancora collezionando 4000 (con l'ultimo **nuovo** 4000 salito dal 2000 in poi) sono 217, 50 sono quelli con ultima salita svolta prima del 2000 (dal 1962 al 1999). Nel 2009 ben 54 soci hanno ampliato la collezione: fra questi il socio svizzero Jean-Luis Pitteloud che, pur avendo scalato il suo primo 4000 a 50 anni, è adesso con 80 vette nel palmarès ad un passo dal completare la raccolta. Non è mai troppo tardi !

## Le montagne

---

Gli 82 “4000” delle Alpi, secondo l’elenco ufficiale dell’UIAA cui questo libro è dedicato, sono distribuiti in sei gruppi (1-Delfinato, 2 vette; 2-Gran Paradiso, 1 vetta; 3-Monte Bianco, 28 vette; 4-Pennine, 41 vette; 5-Oberland, 9 vette; 6-Bernina, 1 vetta).

Per una più significativa e dettagliata esposizione delle medie relative ai diversi **gruppi**, nelle successive tabelle si sono accorpate i gruppi 1, 2 e 6 (4 vette: Barre des Ecrins ed il suo satellite Dome de Neige des Ecrins, Gran Paradiso e Bernina) mutuando dal Dumler-Burkhardt <sup>(1)</sup> la definizione di “giganti solitari”.

I gruppi 3 e 5 sono stati lasciati come tali.

Il gruppo 4 “Pennine”, il più numeroso, è stato suddiviso in “Pennine Occidentali” (19 vette, dal Gran Combin di Valsorey al Lyskamm Orientale); “Monte Rosa” (9 vette); “Pennine Orientali” (13 vette, Gruppi dei Mischabel e della Weissmies).

### *Dati di calcolo*

L’ **altezza** è quella ufficiale ripresa dall’elenco UIAA (dato cartografia italiana), e va dai 4000 m. esatti delle Droites sino ai 4810 m. del M.Bianco, con una media di 4210 m.

Il **n. volte 2009**, la **% soci 2009** e la **posizione 2009**, così come le tre analoghe colonne riferite al 2005, rappresentano la frequenza con cui gli 82 “4000” sono stati saliti dai soci del Club 4000, in termini assoluti e percentuali, nonché la “graduatoria” delle vette in ordine di frequentazione, con i dati 2009 riferiti a 272 soci e quelli della precedente rilevazione 2005 riferiti a 147 soci. Nessuna cima ha raggiunto l’ “en plein” del 100 %: ci vanno vicino la Punta Gnifetti, il Gran Paradiso ed il Breithorn Occidentale, che dal 2005 al 2009 si alternano al comando e risultano saliti da poco meno del 99% dei soci. All’altra estremità della scala il Picco Luigi Amedeo e l’Isolée delle Aiguilles du Diable (nome in questo contesto quanto mai appropriato) condividono il record un po’ deprimente di vette meno frequentate in assoluto, salite da un esiguo 9,5 % dei soci. Nella colonna “**differenza posizioni**” è espressa la differenza algebrica (non preoccupatevi, vuol dire solo in più o in meno) della posizione in graduatoria 2009 rispetto a quella 2005.

Il grado di **difficoltà** è stato ripreso dal Goedecke <sup>(2)</sup> ed espresso con le sigle classiche, da “F” (facile) a “TD” (molto difficile) passando per PD (poco difficile), AD (abbastanza difficile) e D (difficile), eventualmente integrati da “+” o “-“, per un totale di 9 progressivi gradi di difficoltà, espressi anche numericamente da un **quoziente difficoltà** da 1 a 9, per consentire il calcolo delle medie. Risulta così che 11 vette sono facili (di queste, 5 sono F+) , 37 poco difficili (6 PD+), 23 abbastanza difficili (4 AD-, 2 AD+), 4 difficili e 7 molto difficili.

La **quota base** - da cui calcolare il **dislivello** alla vetta - è stata ripresa sempre dal Goedecke, scegliendo, nel caso di più località di partenza possibili, quella più alta raggiungibile con mezzi meccanici (scelta forse eticamente discutibile, ma piattamente realistica. Alzi la mano chi ha salito il Mönch partendo a piedi da Fiesch e cammellandosi tutto il dislivello. D’altro canto, un pulpito ben più autorevole del nostro è quello da cui sono giunte le parole “*Lo spirito è forte, ma la carne è debole*”...). Con 587 m. dalla stazione di Mittelallalin, l’Allalinhorn è la vetta che presenta il dislivello più contenuto, mentre tre dei giganti che sovrastano dai due lati la valle di Zermatt, il

Täschhorn, il Weisshorn e il Dom, offrono ai loro spasimanti micidiali dislivelli superiori ai 3000 metri (sino ai 3115 del Dom), non negoziabili con il fraudolento ricorso a impianti di risalita.

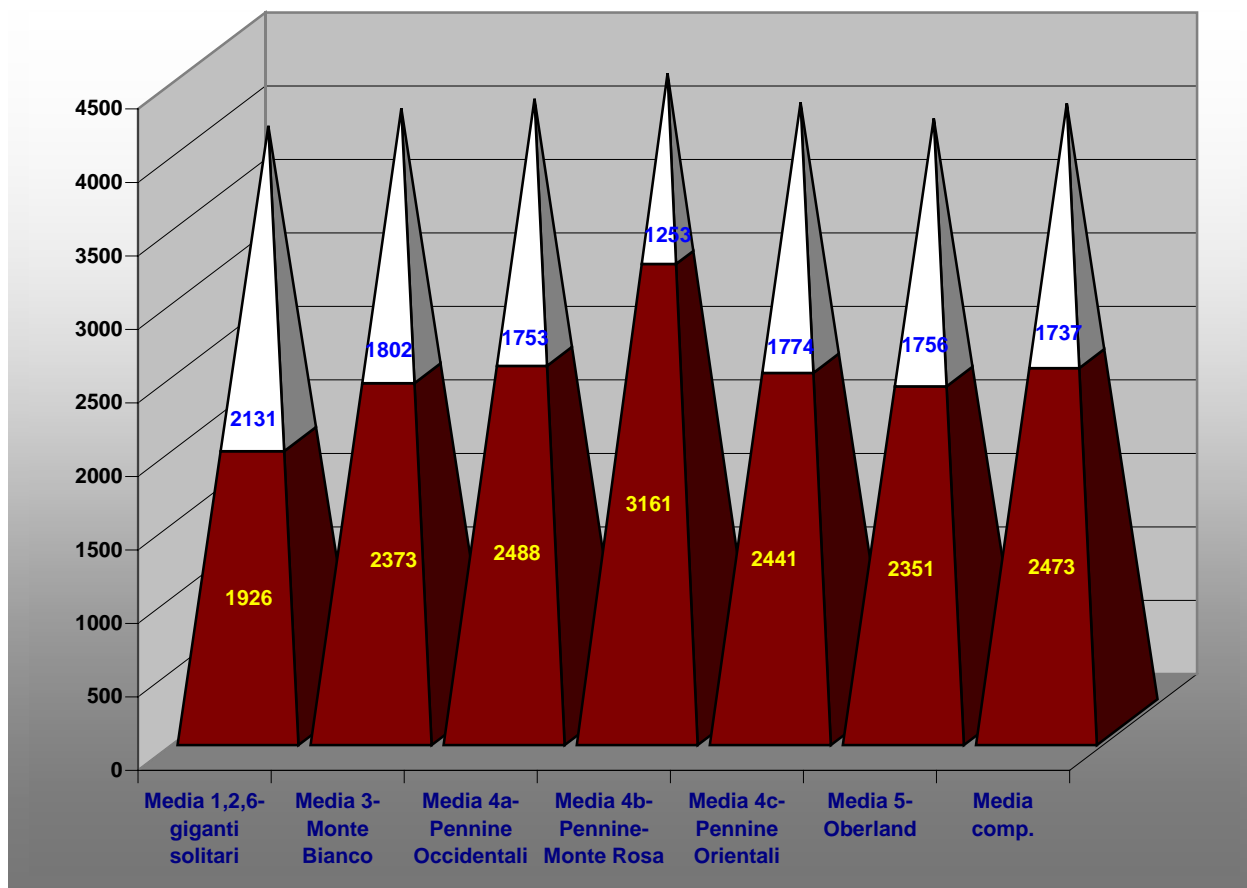
### Valori medi complessivi

Tab. 3 - Valori medi complessivi dei gruppi

gruppo	altezza	n. volte 2009	% soci 2009	posizione 2009	n. volte 2005	% soci 2005	posizione 2005	qzdiff	quotabase	dislivello
Media 1,2,6-giganti solitari	4057	210	79,6%	24	106,5	74,5%	28	2,8	1926	2131
Media 3-Monte Bianco	4175	90	34,2%	59	45,8	32,0%	60	6,5	2373	1802
Media 4a-Pennine Occidentali	4241	186	70,4%	33	99,0	69,2%	33	3,7	2488	1753
Media 4b-Pennine-Monte Rosa	4414	233	88,2%	14	123,0	86,0%	13	2,1	3161	1253
Media 4c-Pennine Orientali	4216	182	68,9%	34	100,6	70,4%	31	3,4	2441	1774
Media 5-Oberland	4107	140	52,9%	49	77,3	54,1%	48	4,2	2351	1756
<b>Media comp.</b>	<b>4209,8</b>	<b>153,8</b>		<b>41,3</b>	<b>81,7</b>	<b>0,6</b>	<b>41,2</b>	<b>4,4</b>	<b>2472,9</b>	<b>1736,9</b>

Dall'insieme delle medie si osserva che quello del **Monte Rosa** è il gruppo con la quota media più alta (ma anche quello che presenta la più elevata "quota base" ed il minore dislivello medio, date le numerose possibilità di risalita meccanica che consentono di "risparmiare" significativamente fiato e sudore per andare in quota), il più frequentato e quello con le salite mediamente più facili; di poco inferiori, come frequentazione, i **Giganti Solitari** (che presentano il maggiore dislivello medio) e le **Pennine**, queste ultime un po' più difficili dei due gruppi citati.

Meno frequentato invece l'**Oberland Bernese**, le cui cime, mediamente più difficili delle precedenti, sono salite da poco più della metà dei soci, ed ancor più il gruppo del **Monte Bianco**, che presenta la difficoltà media nettamente più alta (6,5 rispetto ad una media totale di 4,4) ed è frequentato nel suo insieme solo da meno di un terzo dei soci del Club 4000. Questo dato - apparentemente "strano" - si spiega considerando che nelle 28 vette del gruppo del Bianco si annoverano *tutte* quelle con grado di difficoltà più elevato, in particolare le cinque "*Aiguilles du Diable*", così come le cime più neglette (vedi oltre).



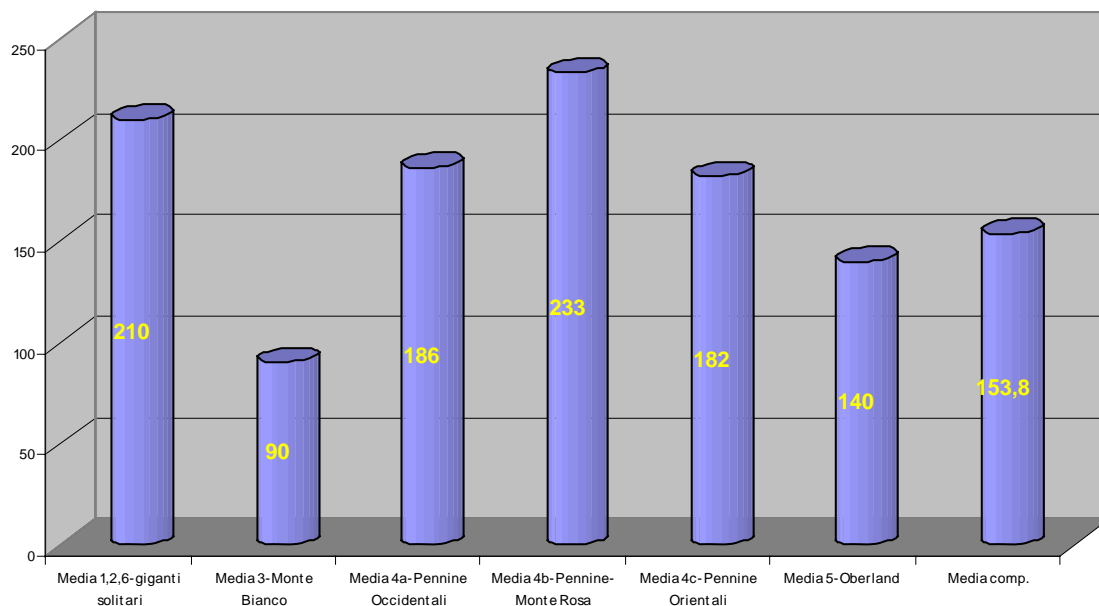
*Rappresentazione grafica del livello medio della quota base e del dislivello alla vetta*

### ***Analisi dettagliata delle vette***

Le tabelle successive riportano analiticamente i dati relativi alle 82 vette, suddivise in ordine geografico (tab. 4); questa tabella è stata successivamente riordinata in ordine di frequentazione (tab. 5), in ordine di difficoltà crescente (tab. 6) con relativo rapporto fra difficoltà e frequentazione (tab. 7) ed infine in ordine di dislivello crescente (tab. 8).

Punta Gnifetti al Monte Rosa, Gran Paradiso, Breithorn Occidentale e Castore si dividono il “podio” di vette più frequentate in assoluto, seguite a ruota dal Monte Bianco e da altre vette del Rosa quali la Vincent e la Zumstein. Concludono l’elenco delle “top ten” altre vette del gruppo del Rosa. Rispetto alla rilevazione del 2005, il “quasi raddoppio” dei soci nel Club con relativo “palmarès” di vette ha comunque lasciato in ...vetta alle vette più frequentate la Gnifetti, seguita a ruota da Gran Paradiso e Breithorn che si scambiano il posto di... damigella d’onore. La popolarità del Rosa si riflette anche nel fatto che con altre sue vette occupa tutti i primi dieci posti in classifica, spingendo la Weissmies dall’8° al 15° posto e l’Alphubel dal 9° all’12°. Probabilmente si tratta di lievi fluttuazioni statisticamente non significative, anche se potrebbe essere suggestivo ipotizzare come le recenti modificazioni nell’aspetto di queste due vette - legate alle note modificazioni climatiche, che hanno spesso trasformato il manto nevoso che le ricopriva in una calotta di ghiaccio – e la relativamente maggiore difficoltà a salirle abbia in qualche modo causato questa diminuzione.

E' invece pressoché invariata la situazione delle “bottom ten”, le dieci vette più difficili od isolate poste all'altra estremità dell'elenco, situate tutte del gruppo del Bianco (vette di questo gruppo occupano ben 16 posti al fondo dell'elenco – tab. 5).



*Valore medio della frequenza con cui sono state salite le vette dei diversi gruppi*

L'analisi delle differenze in graduatoria di frequentazione fra la rilevazione del 2005 e quella del 2009 (che rileva non solo i dati di 127 nuovi soci, molti dei quali tuttora in piena attività, ma anche l'aggiornamento del curriculum dei numerosi soci che negli ultimi quattro anni hanno aggiunto nuove “prede” alla collezione) consente di formulare alcune interessanti osservazioni. Se infatti oltre la metà delle vette (48) hanno più o meno mantenuto la loro posizione in ordine di frequenza ( $\pm 2$ ), alcune cime hanno fatto registrare un vero revival, come nel Delfinato i cui due 4000 Barre des Ecrins e relativo satellite Dôme de Neige des Ecrins guadagnano rispettivamente 8 e 9 posizioni, passando dal 45° al 37° e dal 36° al 27° posto. Ancora più curioso è il “boom” di popolarità della catena dei Breithorner, prima un po' negletti a causa dell'eccessiva popolarità del fratellone Occidentale, stabilmente in cima alla graduatoria: il Centrale e l'Orientale guadagnano rispettivamente 8 e 9 posizioni, la Roccia Nera 10 e il Gemello dell'Orientale ben 12. Una suggestiva ipotesi, fondata però solo sull'esperienza personale dell'autore di queste note, potrebbe essere legata proprio all'effetto “Club 4000”, cioè all'istigazione a cercare nuove vette sopra la faticosa quota che non siano ancora entrate nel proprio curriculum, non siano tecnicamente molto difficili e siano agevolmente abordabili, anche grazie ai tanto vituperati (ma biecamente sfruttati) mezzi meccanici. Esattamente le caratteristiche della suggestiva costiera che dal Breithornplateau si stende sino ai Gemelli, Castore e Polluce.

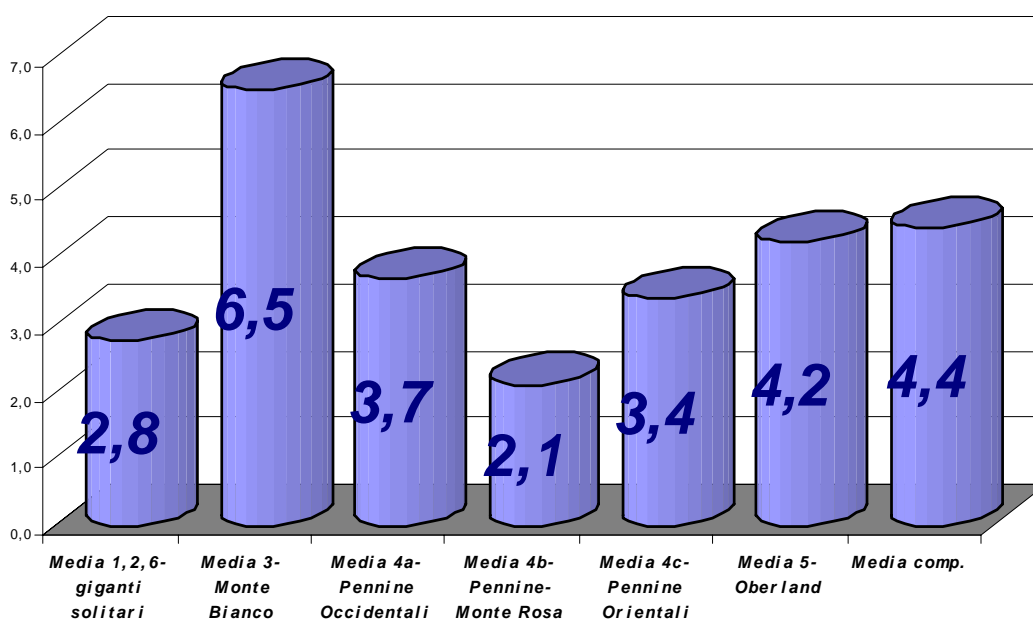
All'altro lato segnaliamo gli scivoloni del Lagginhorn dal 25 al 35° posto, della Jungfrau dal 29° al 38° posto, della Weissmies dall'8° al 15°: forse anche questi ascrivibili alle modificate condizioni delle pareti e dei versanti di neve che sempre più spesso si presentano come scivoli ghiacciati? Provate a pensare alla differenza fra una Weissmies coperta da un manto di neve zuccherina, come sperano sempre di trovarla gli scialpinisti invaghiti dalle fattezze della “Bella Dormiente”, e la stessa montagna coperta da una corazza di ghiaccio butterata da crepacci, come la trova chi voglia salirla in estate avanzata. La massima débacle è però quella del Dom che perde ben 10 posizioni, dal 26° al 36° posto: segno che non si è più così pronti ad affrontare i 3115 m di dislivello dalla valle alla cima?

Cos'è che spinge a salire una vetta piuttosto che un'altra ?

Il fattore prevedibilmente più importante è il grado di difficoltà: le vette classificate “facili” sono salite da oltre il 90% dei soci, quelle “difficili” mediamente dal 13% (vedi tab. 7). Tuttavia questo è solo un elemento nella scelta della vetta da salire, non l'unico. Notevole influenza ha anche la “fama” di una cima: non per nulla la prima delle vette di difficoltà superiore al “facile” è lo stesso Monte Bianco, PD, stabilmente al 5° posto assoluto sia nel 2005 sia nel 2009; la prima di quelle “abbastanza difficili” è il Lyskamm occidentale, al 16° posto, seguito dal fratello orientale al 18° e dal Cervino, (sceso dal 23° al 28° posto in ordine di frequenza: il crollo della Cheminée?), saliti rispettivamente dall'85%, 84% e 75% dei soci.

Quando invece si va sul difficile/molto difficile ed il gioco si fa duro, solo i duri entrano in gioco: non più di un socio su sei è infatti in grado di affrontare questi livelli di difficoltà, con una predilezione per l'Aiguille Blanche de Péuterey, salita dal 17,4% dei “duri” e posta al 68° posto in ordine di frequenza.

Osservando tuttavia che sono ben 8 le montagne “AD” salite da almeno il 50% dei soci del “Club 4000” e che mediamente questi hanno salito 48 vette, cifra singolarmente identica alla somma delle montagne “facili” e “poco difficili”, possiamo dedurre che, in prima approssimazione, la capacità tecnica media di un socio del Club gli consente di affrontare in sicurezza una difficoltà “AD”, e quindi di raggiungere ben 69 degli 82 magnifici “4000”, andando a cercarli tutti col lanternino.



*Valore medio delle difficoltà delle vette dei singoli gruppi, calcolato in una scala fra 1 (F) e 9 (TD)*

A onore dei soci, quale che sia la loro capacità tecnica, va sottolineato come la “fatica” – misurata in termini di dislivello da affrontare per raggiungere la cima - non sia risultata una discriminante significativa nella formazione di questa singolare “classifica”. I 2100 metri di dislivello del Gran Paradiso, 50° in quest'ordine (vedi tab. 8), non gli hanno impedito di essere il 2° in ordine di frequenza di salita; il Dom, che guarda i suoi salitori dall'”alto” di un dislivello di 3115 metri (e questa espressione è quanto mai appropriata per la vetta con il dislivello massimo della serie), è stato comunque salito dal 70,8% dei soci che non hanno esitato a scarpinarne lungamente le pendici

sino a raggiungerne la vetta (anche se, come appena detto, nelle due rilevazioni la percentuale dei suoi salitori è scesa dal 75% al 70% dei soci: che ci stiamo impigrendo !?!?)

Girando la frittata e riformulando alla rovescia la questione appena presentata, cos'è che invece spinge a trascurare una vetta ?

Prescindendo naturalmente dal problema delle difficoltà tecniche, che giustamente inducono una buona parte dei soci a non avventurarsi sulle 11 vette classificate “difficili” o “molto difficili”, si può osservare come sia la presenza di un “fratello maggiore” vicino a dissuadere l'alpinista dal calcare la vetta, ad esempio, del Gran Combin de Tsessette, salito la metà delle volte di quello di Valsorey o di Grafeneire, così come la Punta Whymper rispetto alla Walker alle Grandes Jorasses (le altre tre vette delle Jorasses sono tutte “D”, e raggiunte tre volte meno frequentemente della vetta principale), oppure la Grande Rocheuse, salita meno della metà delle volte della sua più alta e famosa vicina Anguille Verte. Esempio estremo di ciò è il Monte Bianco di Courmayeur, salito dal 33% dei soci, in buona parte probabilmente in traversata da una via del versante di Peutérey, rispetto al 95% di quelli che hanno raggiunto la vetta principale: ma quanti hanno voglia e fiato di farsi i seicento metri che dividono le due vette dopo aver provato la gioia di raggiungere il Tetto d'Europa ?

L'imponenza del Bianco, incombente sopra di loro, e la relativa difficoltà (AD) sono probabilmente la causa dello scarso richiamo esercitato dalle tre vette poste sulla cresta sud-ovest della cima principale, la Punta Baretta, il Mont Brouillard ed il Picco Luigi Amedeo, buone ultime in ordine di frequentazione insieme alle difficili Aiguilles du Diable del Mont Blanc du Tacul e all'altrettanto difficile Anguille du Jardin Forse è proprio in queste cime, selvagge, scabrose, isolate, che si racchiude l'esclusivo terreno di caccia riservato ai fanatici collezionisti di 4000, quali sono appunto i soci del Club 4000.

## **BIBLIOGRAFIA**

---

- (1) Helmut Dumler, Willi P. Burkhardt – il nuovo Quattromila delle Alpi. Zanichelli ed. 1990.
- (2) Richard Goedecke: I 4000 delle Alpi – Le vie normali di salita alle vette più alte di'Europa. Guide Iter ed., 2003.

*Tab. 4 - Distribuzione geografica delle vette*

<i>gruppo</i>	<i>vetta</i>	<i>altezza</i>	<i>n. volte 2009</i>	<i>% soci 2009</i>	<i>posizione 2009</i>	<i>n. volte 2005</i>	<i>% soci 2005</i>	<i>posizione 2005</i>	<i>diff. posizione 2005/09</i>	<i>difficoltà</i>	<i>qzdiff</i>	<i>quotabase</i>	<i>dislivello</i>
1,2,6-giganti solitari	Barre des Ecrins	4101	183	69,3%	37	86	60,1%	45	8	PD+	4	1874	2227
1,2,6-giganti solitari	Dôme de Neige des Ecrins	4015	200	75,8%	27	97	67,8%	36	9	F+	2	1874	2141
1,2,6-giganti solitari	Gran Paradiso	4061	259	98,1%	2	138	96,5%	3	1	F+	2	1960	2101
1,2,6-giganti solitari	Piz Bernina	4049	199	75,4%	28	105	73,4%	29	1	PD	3	1996	2053
3-Monte Bianco	Aiguille de Bionnassay	4052	103	39,0%	59	58	40,6%	58	-1	AD	6	1950	2102
3-Monte Bianco	Dôme du Goûter	4306	214	81,1%	24	106	74,1%	27	3	PD	3	2386	1920
3-Monte Bianco	Monte Bianco	4810	251	95,1%	5	132	92,3%	5	0	PD	3	2386	2424
3-Monte Bianco	Monte Bianco di Courmayeur	4765	88	33,3%	62	43	30,1%	64	2	PD	3	1950	2815
3-Monte Bianco	Picco Luigi Amedeo	4470	25	9,5%	81	8	5,6%	82	1	AD	6	1950	2520
3-Monte Bianco	Mont Brouillard	4068	31	11,7%	78	14	9,8%	79	1	AD	6	1950	2118
3-Monte Bianco	Punta Baretti	4006	30	11,4%	79	15	10,5%	77	-2	AD	6	1950	2056
3-Monte Bianco	Grand Pilier d'Angle	4243	38	14,4%	76	15	10,5%	77	1	TD	9	1556	2687
3-Monte Bianco	Aiguille Blanche de Peutérey	4114	46	17,4%	68	25	17,5%	68	0	TD	9	1556	2558
3-Monte Bianco	Mont Maudit	4468	199	75,4%	28	103	72,0%	34	6	PD	3	3532	936
3-Monte Bianco	Mont Blanc du Tacul	4248	233	88,3%	12	121	84,6%	15	3	PD	3	3532	716
3-Monte Bianco	L'Isolée	4114	25	9,5%	81	8	5,6%	82	1	TD	9	3332	782
3-Monte Bianco	Pointe Carmen	4109	42	15,9%	72	19	13,3%	72	0	TD	9	3332	777

3-Monte Bianco	Pointe Médiane	4097	42	15,9%	72	19	13,3%	73	1	TD	9	3332	765
3-Monte Bianco	Pointe Chaubert	4074	44	16,7%	69	18	12,6%	75	6	TD	9	3332	742
3-Monte Bianco	Corne du Diable	4064	44	16,7%	69	18	12,6%	75	6	TD	9	3332	732
3-Monte Bianco	Dente del Gigante	4014	192	72,7%	34	98	68,5%	35	1	AD	6	3332	682
3-Monte Bianco	Aiguille de Rochefort	4001	202	76,5%	26	110	76,9%	24	-2	AD	6	3332	669
3-Monte Bianco	Dôme de Rochefort	4015	115	43,6%	57	55	38,5%	60	3	AD	6	3332	683
3-Monte Bianco	Punta Margherita	4065	43	16,3%	71	23	16,1%	69	-2	D	8	1579	2486
3-Monte Bianco	Punta Elena	4045	39	14,8%	75	20	14,0%	71	-4	D	8	1579	2466
3-Monte Bianco	Punta Croz	4110	42	15,9%	72	21	14,7%	70	-2	D	8	1579	2531
3-Monte Bianco	Punta Whympfer	4184	97	36,7%	60	47	32,9%	61	1	AD	6	1579	2605
3-Monte Bianco	Punta Walker	4208	145	54,9%	48	80	55,9%	50	2	AD	6	1579	2629
3-Monte Bianco	Les Droites	4000	57	21,6%	67	31	21,7%	67	0	AD	6	1579	2421
3-Monte Bianco	Aiguille du Jardin	4035	26	9,8%	80	13	9,1%	80	0	D	8	1876	2159
3-Monte Bianco	Grande Rocheuse	4102	38	14,4%	76	19	13,3%	73	-3	AD	6	1876	2226
3-Monte Bianco	Aiguille Verte	4122	76	28,8%	64	43	30,1%	64	0	AD	6	1876	2246
4a-Pennine Occidentali	Combin de Valsorey	4184	158	59,8%	45	87	60,8%	44	-1	PD	3	1632	2552
4a-Pennine Occidentali	Combin de Grafeneire	4314	169	64,0%	43	93	65,0%	39	-4	PD	3	1632	2682
4a-Pennine Occidentali	Combin de la Tsessette	4141	85	32,2%	63	44	30,8%	62	-1	PD	3	1632	2509
4a-Pennine Occidentali	Dent d'Hérens	4179	178	67,4%	39	95	66,4%	37	-2	PD+	4	1950	2229
4a-Pennine Occidentali	Dent Blanche	4357	140	53,0%	53	82	57,3%	48	-5	AD	6	1450	2907
4a-Pennine Occidentali	Bishorn	4153	206	78,0%	25	116	81,1%	20	-5	F	1	1680	2473
4a-Pennine Occidentali	Weisshorn	4506	112	42,4%	58	73	51,0%	55	-3	AD	6	1408	3098
4a-Pennine Occidentali	Monte Cervino/Matterhorn	4478	199	75,4%	28	111	77,6%	23	-5	AD-	5	2584	1894

4a-Pennine Occidentali	Ober Gabelhorn	4063	126	47,7%	55	77	53,8%	53	-2	AD	6	1616	2447
4a-Pennine Occidentali	Zinalrothorn	4221	144	54,5%	49	89	62,2%	41	-8	AD-	5	1616	2605
4a-Pennine Occidentali	Breithorn W West	4165	257	97,3%	3	139	97,2%	1	-2	F	1	3480	685
4a-Pennine Occidentali	Breithorn centrale/central	4160	221	83,7%	19	106	74,1%	27	8	PD	3	3480	680
4a-Pennine Occidentali	Breithorn E (Est /Ost)	4141	195	73,9%	32	89	62,2%	41	9	PD	3	3480	661
4a-Pennine Occidentali	Gemello del Breithorn orient	4106	175	66,3%	40	79	55,2%	52	12	PD	3	3480	626
4a-Pennine Occidentali	Roccia Nera	4075	216	81,8%	22	104	72,7%	32	10	PD	3	3480	595
4a-Pennine Occidentali	Pollux / Polluce	4092	242	91,7%	10	127	88,8%	9	-1	PD	3	3480	612
4a-Pennine Occidentali	Castor / Castore	4228	255	96,6%	4	137	95,8%	4	0	F+	2	2672	1556
4a-Pennine Occidentali	Lyskamm occident.	4481	225	85,2%	18	118	82,5%	18	0	AD-	5	3260	1221
4a-Pennine Occidentali	Lyskamm orientale	4527	226	85,6%	16	115	80,4%	21	5	AD-	5	3260	1267
4b-Pennine-Monte Rosa	Signalkuppe / Punta Gnifetti	4554	261	98,9%	1	139	97,2%	1	0	F+	2	3260	1294
4b-Pennine-Monte Rosa	Piramide Vincent	4215	250	94,7%	6	132	92,3%	5	-1	F	1	3260	955
4b-Pennine-Monte Rosa	Punta Zumstein	4563	249	94,3%	7	132	92,3%	5	-2	F+	2	3260	1303
4b-Pennine-Monte Rosa	Parrotspitze / Punta Parrot	4436	246	93,2%	8	127	88,8%	9	1	PD	3	3260	1176
4b-Pennine-Monte Rosa	Ludwigshöhe	4342	243	92,0%	9	127	88,8%	9	0	F	1	3260	1082
4b-Pennine-Monte Rosa	Corno Nero	4322	234	88,6%	11	122	85,3%	13	2	PD	3	3260	1062
4b-Pennine-Monte Rosa	Punta Giordani	4046	226	85,6%	16	115	80,4%	21	5	F	1	3260	786
4b-Pennine-Monte Rosa	Dufourspitze / Punta Dufour	4635	215	81,4%	23	119	83,2%	17	-6	PD	3	2815	1820
4b-Pennine-Monte Rosa	Nordend	4612	171	64,8%	41	94	65,7%	38	-3	PD	3	2815	1797
4c-Pennine Orientali	Alphubel	4206	233	88,3%	12	127	88,8%	9	-3	PD	3	2870	1336
4c-Pennine Orientali	Allalinhorn	4027	230	87,1%	14	122	85,3%	13	-1	F	1	3440	587
4c-Pennine Orientali	Weissmies	4023	227	86,0%	15	128	89,5%	8	-7	PD	3	3098	925

4c-Pennine Orientali	Strahlhorn	4190	221	83,7%	19	117	81,8%	19	0	PD	3	2991	1199
4c-Pennine Orientali	Nadelhorn	4327	219	83,0%	21	120	83,9%	16	-5	PD	3	2349	1978
4c-Pennine Orientali	Rimpfischhorn	4199	195	73,9%	32	105	73,4%	29	-3	PD+	4	2537	1662
4c-Pennine Orientali	Lagginhorn	4010	188	71,2%	35	108	75,5%	25	-10	PD	3	3098	912
4c-Pennine Orientali	Dom	4545	187	70,8%	36	107	74,8%	26	-10	PD	3	1430	3115
4c-Pennine Orientali	Stecknadelhorn	4241	156	59,1%	46	85	59,4%	47	1	PD	3	2349	1892
4c-Pennine Orientali	Lenzspitze	4294	143	54,2%	50	80	55,9%	50	0	PD	3	1430	2864
4c-Pennine Orientali	Hohbärghorn	4219	141	53,4%	51	81	56,6%	49	-2	PD	3	2349	1870
4c-Pennine Orientali	Dirruhorn	4035	129	48,9%	54	72	50,3%	56	2	AD	6	2349	1686
4c-Pennine Orientali	Täschhorn	4491	96	36,4%	61	56	39,2%	59	-2	AD	6	1449	3042
5-Oberland	Mönch	4099	198	75,0%	31	104	72,7%	32	1	PD	3	3475	624
5-Oberland	Jungfrau	4158	182	68,9%	38	105	73,4%	29	-9	PD+	4	3475	683
5-Oberland	Gross Fiescherhorn	4049	170	64,4%	42	91	63,6%	40	-2	PD+	4	2221	1828
5-Oberland	Finsteraarhorn	4274	160	60,6%	44	88	61,5%	43	-1	PD	3	2221	2053
5-Oberland	Hinter Fiescherhorn	4025	156	59,1%	46	76	53,1%	54	8	PD	3	2221	1804
5-Oberland	Aletschhorn	4195	141	53,4%	51	86	60,1%	45	-6	PD	3	1950	2245
5-Oberland	Gross Grünhorn	4044	126	47,7%	55	68	47,6%	57	2	PD+	4	2221	1823
5-Oberland	Schreckhorn	4078	66	25,0%	65	44	30,8%	62	-3	AD+	7	1392	2686
5-Oberland	Lauteraarhorn	4042	59	22,3%	66	34	23,8%	66	0	AD+	7	1980	2062

*Tab. 5 - Distribuzione per frequenza di salita*

<i>gruppo</i>	<i>vetta</i>	<i>altezza</i>	<i>n.volte 2009</i>	<i>% soci 2009</i>	<i>posizione 2009</i>	<i>n.volte 2005</i>	<i>% soci 2005</i>	<i>posizione 2005</i>	<i>diff. posizione 2005/09</i>	<i>difficoltà</i>	<i>qzdiff</i>	<i>quotabase</i>	<i>dislivello</i>
4b-Pennine-Monte Rosa	Signalkuppe Punta Gnifetti	/ 4554	261	98,9%	1	139	97,2%	1	0F+	2	3260	1294	
1,2,6-giganti solitari	Gran Paradiso	4061	259	98,1%	2	138	96,5%	3	1F+	2	1960	2101	
4a-Pennine Occidentali	Breithorn W West	4165	257	97,3%	3	139	97,2%	1	-2F	1	3480	685	
4a-Pennine Occidentali	Castor / Castore	4228	255	96,6%	4	137	95,8%	4	0F+	2	2672	1556	
3-Monte Bianco	Monte Bianco	4810	251	95,1%	5	132	92,3%	5	0PD	3	2386	2424	
4b-Pennine-Monte Rosa	Piramide Vincent	4215	250	94,7%	6	132	92,3%	5	-1F	1	3260	955	
4b-Pennine-Monte Rosa	Punta Zumstein	4563	249	94,3%	7	132	92,3%	5	-2F+	2	3260	1303	
4b-Pennine-Monte Rosa	Parrotspitze Punta Parrot	/ 4436	246	93,2%	8	127	88,8%	9	1PD	3	3260	1176	
4b-Pennine-Monte Rosa	Ludwigshöhe	4342	243	92,0%	9	127	88,8%	9	0F	1	3260	1082	
4a-Pennine Occidentali	Pollux / Polluce	4092	242	91,7%	10	127	88,8%	9	-1PD	3	3480	612	
4b-Pennine-Monte Rosa	Corno Nero	4322	234	88,6%	11	122	85,3%	13	2PD	3	3260	1062	
3-Monte Bianco	Mont Blanc du Tacul	4248	233	88,3%	12	121	84,6%	15	3PD	3	3532	716	
4c-Pennine Orientali	Alphubel	4206	233	88,3%	12	127	88,8%	9	-3PD	3	2870	1336	
4c-Pennine Orientali	Allalinhorn	4027	230	87,1%	14	122	85,3%	13	-1F	1	3440	587	
4c-Pennine Orientali	Weissmies	4023	227	86,0%	15	128	89,5%	8	-7PD	3	3098	925	
4a-Pennine Occidentali	Lyskamm orientale	4527	226	85,6%	16	115	80,4%	21	5AD-	5	3260	1267	
4b-Pennine-Monte Rosa	Punta Giordani	4046	226	85,6%	16	115	80,4%	21	5F	1	3260	786	
4a-Pennine Occidentali	Lyskamm occident.	4481	225	85,2%	18	118	82,5%	18	0AD-	5	3260	1221	
4a-Pennine Occidentali	Breithorn centrale/central	4160	221	83,7%	19	106	74,1%	27	8PD	3	3480	680	
4c-Pennine Orientali	Strahlhorn	4190	221	83,7%	19	117	81,8%	19	0PD	3	2991	1199	

4c-Pennine Orientali	Nadelhorn	4327	219	83,0%	21	120	83,9%	16	-5PD	3	2349	1978
4a-Pennine Occidentali	Roccia Nera	4075	216	81,8%	22	104	72,7%	32	10PD	3	3480	595
4b-Pennine-Monte Rosa	Dufourspitze Punta Dufour	4635	215	81,4%	23	119	83,2%	17	-6PD	3	2815	1820
3-Monte Bianco	Dôme du Goûter	4306	214	81,1%	24	106	74,1%	27	3PD	3	2386	1920
4a-Pennine Occidentali	Bishorn	4153	206	78,0%	25	116	81,1%	20	-5F	1	1680	2473
3-Monte Bianco	Aiguille Rochefort	4001	202	76,5%	26	110	76,9%	24	-2AD	6	3332	669
1,2,6-giganti solitari	Dôme de Neige des Ecrins	4015	200	75,8%	27	97	67,8%	36	9F+	2	1874	2141
1,2,6-giganti solitari	Piz Bernina	4049	199	75,4%	28	105	73,4%	29	1PD	3	1996	2053
3-Monte Bianco	Mont Maudit	4468	199	75,4%	28	103	72,0%	34	6PD	3	3532	936
4a-Pennine Occidentali	Monte Cervino/Matterhorn	4478	199	75,4%	28	111	77,6%	23	-5AD-	5	2584	1894
5-Oberland	Mönch	4099	198	75,0%	31	104	72,7%	32	1PD	3	3475	624
4a-Pennine Occidentali	Breithorn E (Est /Ost)	4141	195	73,9%	32	89	62,2%	41	9PD	3	3480	661
4c-Pennine Orientali	Rimpfischhorn	4199	195	73,9%	32	105	73,4%	29	-3PD+	4	2537	1662
3-Monte Bianco	Dente del Gigante	4014	192	72,7%	34	98	68,5%	35	1AD	6	3332	682
4c-Pennine Orientali	Lagginhorn	4010	188	71,2%	35	108	75,5%	25	-10PD	3	3098	912
4c-Pennine Orientali	Dom	4545	187	70,8%	36	107	74,8%	26	-10PD	3	1430	3115
1,2,6-giganti solitari	Barre des Ecrins	4101	183	69,3%	37	86	60,1%	45	8PD+	4	1874	2227
5-Oberland	Jungfrau	4158	182	68,9%	38	105	73,4%	29	-9PD+	4	3475	683
4a-Pennine Occidentali	Dent d'Hérens	4179	178	67,4%	39	95	66,4%	37	-2PD+	4	1950	2229
4a-Pennine Occidentali	Gemello Breithorn orient	4106	175	66,3%	40	79	55,2%	52	12PD	3	3480	626
4b-Pennine-Monte Rosa	Nordend	4612	171	64,8%	41	94	65,7%	38	-3PD	3	2815	1797
5-Oberland	Gross Fiescherhorn	4049	170	64,4%	42	91	63,6%	40	-2PD+	4	2221	1828
4a-Pennine Occidentali	Combin Grafeneire	4314	169	64,0%	43	93	65,0%	39	-4PD	3	1632	2682
5-Oberland	Finsteraarhorn	4274	160	60,6%	44	88	61,5%	43	-1PD	3	2221	2053
4a-Pennine Occidentali	Combin Valsorey	4184	158	59,8%	45	87	60,8%	44	-1PD	3	1632	2552

4c-Pennine Orientali	Stecknadelhorn		4241	156	59,1%	46	85	59,4%	47	1PD	3	2349	1892
5-Oberland	Hinter Fiescherhorn		4025	156	59,1%	46	76	53,1%	54	8PD	3	2221	1804
3-Monte Bianco	Punta Walker		4208	145	54,9%	48	80	55,9%	50	2AD	6	1579	2629
4a-Pennine Occidentali	Zinalrothorn		4221	144	54,5%	49	89	62,2%	41	-8AD-	5	1616	2605
4c-Pennine Orientali	Lenzspitze		4294	143	54,2%	50	80	55,9%	50	0PD	3	1430	2864
4c-Pennine Orientali	Hohbärghorn		4219	141	53,4%	51	81	56,6%	49	-2PD	3	2349	1870
5-Oberland	Aletschhorn		4195	141	53,4%	51	86	60,1%	45	-6PD	3	1950	2245
4a-Pennine Occidentali	Dent Blanche		4357	140	53,0%	53	82	57,3%	48	-5AD	6	1450	2907
4c-Pennine Orientali	Dirruhorn		4035	129	48,9%	54	72	50,3%	56	2AD	6	2349	1686
4a-Pennine Occidentali	Ober Gabelhorn		4063	126	47,7%	55	77	53,8%	53	-2AD	6	1616	2447
5-Oberland	Gross Grünhorn		4044	126	47,7%	55	68	47,6%	57	2PD+	4	2221	1823
3-Monte Bianco	Dôme Rochefort	de	4015	115	43,6%	57	55	38,5%	60	3AD	6	3332	683
4a-Pennine Occidentali	Weisshorn		4506	112	42,4%	58	73	51,0%	55	-3AD	6	1408	3098
3-Monte Bianco	Aiguille Bionnassay	de	4052	103	39,0%	59	58	40,6%	58	-1AD	6	1950	2102
3-Monte Bianco	Punta Whympfer		4184	97	36,7%	60	47	32,9%	61	1AD	6	1579	2605
4c-Pennine Orientali	Täschhorn		4491	96	36,4%	61	56	39,2%	59	-2AD	6	1449	3042
3-Monte Bianco	Monte Bianco di Courmayeur	di	4765	88	33,3%	62	43	30,1%	64	2PD	3	1950	2815
4a-Pennine Occidentali	Combin de Tsesette	de la	4141	85	32,2%	63	44	30,8%	62	-1PD	3	1632	2509
3-Monte Bianco	Aiguille Verte		4122	76	28,8%	64	43	30,1%	64	0AD	6	1876	2246
5-Oberland	Schreckhorn		4078	66	25,0%	65	44	30,8%	62	-3AD+	7	1392	2686
5-Oberland	Lauteraarhorn		4042	59	22,3%	66	34	23,8%	66	0AD+	7	1980	2062
3-Monte Bianco	Les Droites		4000	57	21,6%	67	31	21,7%	67	0AD	6	1579	2421
3-Monte Bianco	Aiguille Blanche de Peutérey	de	4114	46	17,4%	68	25	17,5%	68	0TD	9	1556	2558
3-Monte Bianco	Pointe Chaubert		4074	44	16,7%	69	18	12,6%	75	6TD	9	3332	742
3-Monte Bianco	Corne du Diable		4064	44	16,7%	69	18	12,6%	75	6TD	9	3332	732

3-Monte Bianco	Punta Margherita	4065	43	16,3%	71	23	16,1%	69	-2D	8	1579	2486	
3-Monte Bianco	Pointe Carmen	4109	42	15,9%	72	19	13,3%	72	0TD	9	3332	777	
3-Monte Bianco	Pointe Médiane	4097	42	15,9%	72	19	13,3%	73	1TD	9	3332	765	
3-Monte Bianco	Punta Croz	4110	42	15,9%	72	21	14,7%	70	-2D	8	1579	2531	
3-Monte Bianco	Punta Elena	4045	39	14,8%	75	20	14,0%	71	-4D	8	1579	2466	
3-Monte Bianco	Grand d'Angle	Pilier	4243	38	14,4%	76	15	10,5%	77	1TD	9	1556	2687
3-Monte Bianco	Grande Rocheuse		4102	38	14,4%	76	19	13,3%	73	-3AD	6	1876	2226
3-Monte Bianco	Mont Brouillard		4068	31	11,7%	78	14	9,8%	79	1AD	6	1950	2118
3-Monte Bianco	Punta Baretti		4006	30	11,4%	79	15	10,5%	77	-2AD	6	1950	2056
3-Monte Bianco	Aiguille du Jardin		4035	26	9,8%	80	13	9,1%	80	0D	8	1876	2159
3-Monte Bianco	Picco Amedeo	Luigi	4470	25	9,5%	82	8	5,6%	82	0AD	6	1950	2520
3-Monte Bianco	L'Isolée		4114	25	9,5%	82	8	5,6%	82	0TD	9	3332	782

*Tab. 6 - Distribuzione per difficoltà + dislivello*

<i>gruppo</i>	<i>vetta</i>	<i>altezza</i>	<i>n. volte 2009</i>	<i>% soci 2009</i>	<i>posizione 2009</i>	<i>n. volte 2005</i>	<i>% soci 2005</i>	<i>posizione 2005</i>	<i>diff. posizione 2005/09</i>	<i>difficoltà</i>	<i>qzdiff</i>	<i>quotabase</i>	<i>dislivello</i>
4c-Pennine Orientali	Allalinhorn	4027	230	87,1%	14	122	85,3%	13	-1F	1	3440	587	
4a-Pennine Occidentali	Breithorn W West	4165	257	97,3%	3	139	97,2%	1	-2F	1	3480	685	
4b-Pennine-Monte Rosa	Punta Giordani	4046	226	85,6%	16	115	80,4%	21	5F	1	3260	786	
4b-Pennine-Monte Rosa	Piramide Vincent	4215	250	94,7%	6	132	92,3%	5	-1F	1	3260	955	
4b-Pennine-Monte Rosa	Ludwigshöhe	4342	243	92,0%	9	127	88,8%	9	0F	1	3260	1082	
4a-Pennine Occidentali	Bishorn	4153	206	78,0%	25	116	81,1%	20	-5F	1	1680	2473	
4b-Pennine-Monte Rosa	Signalkuppe Punta Gnifetti	/ 4554	261	98,9%	1	139	97,2%	1	0F+	2	3260	1294	
4b-Pennine-Monte Rosa	Punta Zumstein	4563	249	94,3%	7	132	92,3%	5	-2F+	2	3260	1303	
4a-Pennine Occidentali	Castor / Castore	4228	255	96,6%	4	137	95,8%	4	0F+	2	2672	1556	
1,2,6-giganti solitari	Gran Paradiso	4061	259	98,1%	2	138	96,5%	3	1F+	2	1960	2101	
1,2,6-giganti solitari	Dôme de Neige des Ecrins	4015	200	75,8%	27	97	67,8%	36	9F+	2	1874	2141	
4a-Pennine Occidentali	Roccia Nera	4075	216	81,8%	22	104	72,7%	32	10PD	3	3480	595	
4a-Pennine Occidentali	Pollux / Polluce	4092	242	91,7%	10	127	88,8%	9	-1PD	3	3480	612	
5-Oberland	Mönch	4099	198	75,0%	31	104	72,7%	32	1PD	3	3475	624	
4a-Pennine Occidentali	Gemello del Breithorn orient	4106	175	66,3%	40	79	55,2%	52	12PD	3	3480	626	
4a-Pennine Occidentali	Breithorn E (Est /Ost)	4141	195	73,9%	32	89	62,2%	41	9PD	3	3480	661	
4a-Pennine Occidentali	Breithorn centrale/central	4160	221	83,7%	19	106	74,1%	27	8PD	3	3480	680	
3-Monte Bianco	Mont Blanc Tacul du	4248	233	88,3%	12	121	84,6%	15	3PD	3	3532	716	

4c-Pennine Orientali	Lagginhorn	4010	188	71,2%	35	108	75,5%	25	-10PD	3	3098	912
4c-Pennine Orientali	Weissmies	4023	227	86,0%	15	128	89,5%	8	-7PD	3	3098	925
3-Monte Bianco	Mont Maudit	4468	199	75,4%	28	103	72,0%	34	6PD	3	3532	936
4b-Pennine-Monte Rosa	Corno Nero	4322	234	88,6%	11	122	85,3%	13	2PD	3	3260	1062
4b-Pennine-Monte Rosa	Parrotspitze Punta Parrot	/ 4436	246	93,2%	8	127	88,8%	9	1PD	3	3260	1176
4c-Pennine Orientali	Strahlhorn	4190	221	83,7%	19	117	81,8%	19	0PD	3	2991	1199
4c-Pennine Orientali	Alphubel	4206	233	88,3%	12	127	88,8%	9	-3PD	3	2870	1336
4b-Pennine-Monte Rosa	Nordend	4612	171	64,8%	41	94	65,7%	38	-3PD	3	2815	1797
5-Oberland	Hinter Fiescherhorn	4025	156	59,1%	46	76	53,1%	54	8PD	3	2221	1804
4b-Pennine-Monte Rosa	Dufourspitze Punta Dufour	/ 4635	215	81,4%	23	119	83,2%	17	-6PD	3	2815	1820
4c-Pennine Orientali	Hohbärghorn	4219	141	53,4%	51	81	56,6%	49	-2PD	3	2349	1870
4c-Pennine Orientali	Stecknadelhorn	4241	156	59,1%	46	85	59,4%	47	1PD	3	2349	1892
3-Monte Bianco	Dôme du Goûter	4306	214	81,1%	24	106	74,1%	27	3PD	3	2386	1920
4c-Pennine Orientali	Nadelhorn	4327	219	83,0%	21	120	83,9%	16	-5PD	3	2349	1978
1,2,6-giganti solitari Piz Bernina		4049	199	75,4%	28	105	73,4%	29	1PD	3	1996	2053
5-Oberland	Finsteraarhorn	4274	160	60,6%	44	88	61,5%	43	-1PD	3	2221	2053
5-Oberland	Aletschhorn	4195	141	53,4%	51	86	60,1%	45	-6PD	3	1950	2245
3-Monte Bianco	Monte Bianco	4810	251	95,1%	5	132	92,3%	5	0PD	3	2386	2424
4a-Pennine Occidentali	Combin de la Tsessette	4141	85	32,2%	63	44	30,8%	62	-1PD	3	1632	2509
4a-Pennine Occidentali	Combin de Valsorey	4184	158	59,8%	45	87	60,8%	44	-1PD	3	1632	2552
4a-Pennine Occidentali	Combin de Grafeneire	4314	169	64,0%	43	93	65,0%	39	-4PD	3	1632	2682
3-Monte Bianco	Monte Bianco di Courmayeur	4765	88	33,3%	62	43	30,1%	64	2PD	3	1950	2815
4c-Pennine Orientali	Lenzspitze	4294	143	54,2%	50	80	55,9%	50	0PD	3	1430	2864
4c-Pennine Orientali	Dom	4545	187	70,8%	36	107	74,8%	26	-10PD	3	1430	3115

5-Oberland	Jungfrau	4158	182	68,9%	38	105	73,4%	29	-9PD+	4	3475	683
4c-Pennine Orientali	Rimpfischhorn	4199	195	73,9%	32	105	73,4%	29	-3PD+	4	2537	1662
5-Oberland	Gross Grünhorn	4044	126	47,7%	55	68	47,6%	57	2PD+	4	2221	1823
5-Oberland	Gross Fiescherhorn	4049	170	64,4%	42	91	63,6%	40	-2PD+	4	2221	1828
1,2,6-giganti solitari	Barre des Ecrins	4101	183	69,3%	37	86	60,1%	45	8PD+	4	1874	2227
4a-Pennine Occidentali	Dent d'Hérens	4179	178	67,4%	39	95	66,4%	37	-2PD+	4	1950	2229
4a-Pennine Occidentali	Lyskamm occident.	4481	225	85,2%	18	118	82,5%	18	0AD-	5	3260	1221
4a-Pennine Occidentali	Lyskamm orientale	4527	226	85,6%	16	115	80,4%	21	5AD-	5	3260	1267
4a-Pennine Occidentali	Monte Cervino/Matterhorn	4478	199	75,4%	28	111	77,6%	23	-5AD-	5	2584	1894
4a-Pennine Occidentali	Zinalrothorn	4221	144	54,5%	49	89	62,2%	41	-8AD-	5	1616	2605
3-Monte Bianco	Aiguille Rochefort	de 4001	202	76,5%	26	110	76,9%	24	-2AD	6	3332	669
3-Monte Bianco	Dente del Gigante	4014	192	72,7%	34	98	68,5%	35	1AD	6	3332	682
3-Monte Bianco	Dôme Rochefort	de 4015	115	43,6%	57	55	38,5%	60	3AD	6	3332	683
4c-Pennine Orientali	Dirruhorn	4035	129	48,9%	54	72	50,3%	56	2AD	6	2349	1686
3-Monte Bianco	Punta Baretta	4006	30	11,4%	79	15	10,5%	77	-2AD	6	1950	2056
3-Monte Bianco	Aiguille Bionnassay	de 4052	103	39,0%	59	58	40,6%	58	-1AD	6	1950	2102
3-Monte Bianco	Mont Brouillard	4068	31	11,7%	78	14	9,8%	79	1AD	6	1950	2118
3-Monte Bianco	Grande Rocheuse	4102	38	14,4%	76	19	13,3%	73	-3AD	6	1876	2226
3-Monte Bianco	Aiguille Verte	4122	76	28,8%	64	43	30,1%	64	0AD	6	1876	2246
3-Monte Bianco	Les Droites	4000	57	21,6%	67	31	21,7%	67	0AD	6	1579	2421
4a-Pennine Occidentali	Ober Gabelhorn	4063	126	47,7%	55	77	53,8%	53	-2AD	6	1616	2447
3-Monte Bianco	Picco Amedeo	Luigi 4470	25	9,5%	81	8	5,6%	82	1AD	6	1950	2520
3-Monte Bianco	Punta Whympfer	4184	97	36,7%	60	47	32,9%	61	1AD	6	1579	2605
3-Monte Bianco	Punta Walker	4208	145	54,9%	48	80	55,9%	50	2AD	6	1579	2629

4a-Pennine Occidentali	Dent Blanche	4357	140	53,0%	53	82	57,3%	48	-5AD	6	1450	2907
4c-Pennine Orientali	Täschhorn	4491	96	36,4%	61	56	39,2%	59	-2AD	6	1449	3042
4a-Pennine Occidentali	Weisshorn	4506	112	42,4%	58	73	51,0%	55	-3AD	6	1408	3098
5-Oberland	Lauteraarhorn	4042	59	22,3%	66	34	23,8%	66	0AD+	7	1980	2062
5-Oberland	Schreckhorn	4078	66	25,0%	65	44	30,8%	62	-3AD+	7	1392	2686
3-Monte Bianco	Aiguille du Jardin	4035	26	9,8%	80	13	9,1%	80	0D	8	1876	2159
3-Monte Bianco	Punta Elena	4045	39	14,8%	75	20	14,0%	71	-4D	8	1579	2466
3-Monte Bianco	Punta Margherita	4065	43	16,3%	71	23	16,1%	69	-2D	8	1579	2486
3-Monte Bianco	Punta Croz	4110	42	15,9%	72	21	14,7%	70	-2D	8	1579	2531
3-Monte Bianco	Corne du Diable	4064	44	16,7%	69	18	12,6%	75	6TD	9	3332	732
3-Monte Bianco	Pointe Chaubert	4074	44	16,7%	69	18	12,6%	75	6TD	9	3332	742
3-Monte Bianco	Pointe Médiane	4097	42	15,9%	72	19	13,3%	73	1TD	9	3332	765
3-Monte Bianco	Pointe Carmen	4109	42	15,9%	72	19	13,3%	72	0TD	9	3332	777
3-Monte Bianco	L'Isolée	4114	25	9,5%	81	8	5,6%	82	1TD	9	3332	782
3-Monte Bianco	Aiguille Blanche de Peutérey	4114	46	17,4%	68	25	17,5%	68	0TD	9	1556	2558
3-Monte Bianco	Grand Pilier d'Angle	4243	38	14,4%	76	15	10,5%	77	1TD	9	1556	2687

**Tab. 7 - Frequentazione delle vette in relazione al loro grado di difficoltà**

Grado di difficoltà	% soci	n. medio soci
F	89,1%	235
F+	92,7%	245
PD	71,9%	190
PD+	65,3%	172
AD-	75,2%	199
AD	38,2%	101
AD+	23,7%	63
D	14,2%	38
TD	15,2%	40

**Tab. 8 - Distribuzione delle vette per dislivello**

gruppo	vetta	altezza	n. volte 2009	% soci 2009	posizione 2009	n. volte 2005	% soci 2005	posizione 2005	difficoltà	qzdiff	quotabase	dislivello
4c-Pennine Orientali	Allalinhorn	4027	230	87,1%	14	122	85,3%	13F	1	3440	587	
4a-Pennine Occidentali	Roccia Nera	4075	216	81,8%	22	104	72,7%	32PD	3	3480	595	
4a-Pennine Occidentali	Pollux / Polluce	4092	242	91,7%	10	127	88,8%	9PD	3	3480	612	
5-Oberland	Mönch	4099	198	75,0%	31	104	72,7%	32PD	3	3475	624	
4a-Pennine Occidentali	Gemello del Breithorn orient	4106	175	66,3%	40	79	55,2%	52PD	3	3480	626	
4a-Pennine Occidentali	Breithorn E (Est /Ost)	4141	195	73,9%	32	89	62,2%	41PD	3	3480	661	
3-Monte Bianco	Aiguille Rochefort de	4001	202	76,5%	26	110	76,9%	24AD	6	3332	669	
4a-Pennine Occidentali	Breithorn centrale/central	4160	221	83,7%	19	106	74,1%	27PD	3	3480	680	
3-Monte Bianco	Dente del Gigante	4014	192	72,7%	34	98	68,5%	35AD	6	3332	682	

5-Oberland	Jungfrau		4158	182	68,9%	38	105	73,4%	29PD+	4	3475	683
3-Monte Bianco	Dôme de Rochefort		4015	115	43,6%	57	55	38,5%	60AD	6	3332	683
4a-Pennine Occidentali	Breithorn W West		4165	257	97,3%	3	139	97,2%	1F	1	3480	685
3-Monte Bianco	Mont Blanc du Tacul		4248	233	88,3%	12	121	84,6%	15PD	3	3532	716
3-Monte Bianco	Corne du Diable		4064	44	16,7%	69	18	12,6%	75TD	9	3332	732
3-Monte Bianco	Pointe Chaubert		4074	44	16,7%	69	18	12,6%	75TD	9	3332	742
3-Monte Bianco	Pointe Médiane		4097	42	15,9%	72	19	13,3%	73TD	9	3332	765
3-Monte Bianco	Pointe Carmen		4109	42	15,9%	72	19	13,3%	72TD	9	3332	777
3-Monte Bianco	L'Isolée		4114	25	9,5%	81	8	5,6%	82TD	9	3332	782
4b-Pennine-Monte Rosa	Punta Giordani		4046	226	85,6%	16	115	80,4%	21F	1	3260	786
4c-Pennine Orientali	Lagginhorn		4010	188	71,2%	35	108	75,5%	25PD	3	3098	912
4c-Pennine Orientali	Weissmies		4023	227	86,0%	15	128	89,5%	8PD	3	3098	925
3-Monte Bianco	Mont Maudit		4468	199	75,4%	28	103	72,0%	34PD	3	3532	936
4b-Pennine-Monte Rosa	Piramide Vincent		4215	250	94,7%	6	132	92,3%	5F	1	3260	955
4b-Pennine-Monte Rosa	Corno Nero		4322	234	88,6%	11	122	85,3%	13PD	3	3260	1062
4b-Pennine-Monte Rosa	Ludwigshöhe		4342	243	92,0%	9	127	88,8%	9F	1	3260	1082
4b-Pennine-Monte Rosa	Parrotspitze / Punta Parrot		4436	246	93,2%	8	127	88,8%	9PD	3	3260	1176
4c-Pennine Orientali	Strahlhorn		4190	221	83,7%	19	117	81,8%	19PD	3	2991	1199
4a-Pennine Occidentali	Lyskamm occident.		4481	225	85,2%	18	118	82,5%	18AD-	5	3260	1221
4a-Pennine Occidentali	Lyskamm orientale		4527	226	85,6%	16	115	80,4%	21AD-	5	3260	1267
4b-Pennine-Monte Rosa	Signalkuppe / Punta Grifetti		4554	261	98,9%	1	139	97,2%	1F+	2	3260	1294
4b-Pennine-Monte Rosa	Punta Zumstein		4563	249	94,3%	7	132	92,3%	5F+	2	3260	1303
4c-Pennine Orientali	Alphubel		4206	233	88,3%	12	127	88,8%	9PD	3	2870	1336
4a-Pennine Occidentali	Castor / Castore		4228	255	96,6%	4	137	95,8%	4F+	2	2672	1556
4c-Pennine Orientali	Rimpfischhorn		4199	195	73,9%	32	105	73,4%	29PD+	4	2537	1662

4c-Pennine Orientali	Dirruhorn	4035	129	48,9%	54	72	50,3%	56AD	6	2349	1686
4b-Pennine-Monte Rosa	Nordend	4612	171	64,8%	41	94	65,7%	38PD	3	2815	1797
5-Oberland	Hinter Fiescherhorn	4025	156	59,1%	46	76	53,1%	54PD	3	2221	1804
4b-Pennine-Monte Rosa	Dufourspitze Punta Dufour /	4635	215	81,4%	23	119	83,2%	17PD	3	2815	1820
5-Oberland	Gross Grünhorn	4044	126	47,7%	55	68	47,6%	57PD+	4	2221	1823
5-Oberland	Gross Fiescherhorn	4049	170	64,4%	42	91	63,6%	40PD+	4	2221	1828
4c-Pennine Orientali	Hohbärghorn	4219	141	53,4%	51	81	56,6%	49PD	3	2349	1870
4c-Pennine Orientali	Stecknadelhorn	4241	156	59,1%	46	85	59,4%	47PD	3	2349	1892
4a-Pennine Occidentali	Monte Cervino/Matterhorn	4478	199	75,4%	28	111	77,6%	23AD-	5	2584	1894
3-Monte Bianco	Dôme du Goûter	4306	214	81,1%	24	106	74,1%	27PD	3	2386	1920
4c-Pennine Orientali	Nadelhorn	4327	219	83,0%	21	120	83,9%	16PD	3	2349	1978
1,2,6-giganti solitari	Piz Bernina	4049	199	75,4%	28	105	73,4%	29PD	3	1996	2053
5-Oberland	Finsteraarhorn	4274	160	60,6%	44	88	61,5%	43PD	3	2221	2053
3-Monte Bianco	Punta Baretti	4006	30	11,4%	79	15	10,5%	77AD	6	1950	2056
5-Oberland	Lauteraarhorn	4042	59	22,3%	66	34	23,8%	66AD+	7	1980	2062
1,2,6-giganti solitari	Gran Paradiso	4061	259	98,1%	2	138	96,5%	3F+	2	1960	2101
3-Monte Bianco	Aiguille de Bionnassay	4052	103	39,0%	59	58	40,6%	58AD	6	1950	2102
3-Monte Bianco	Mont Brouillard	4068	31	11,7%	78	14	9,8%	79AD	6	1950	2118
1,2,6-giganti solitari	Dôme de Neige des Ecrins	4015	200	75,8%	27	97	67,8%	36F+	2	1874	2141
3-Monte Bianco	Aiguille du Jardin	4035	26	9,8%	80	13	9,1%	80D	8	1876	2159
3-Monte Bianco	Grande Rocheuse	4102	38	14,4%	76	19	13,3%	73AD	6	1876	2226
1,2,6-giganti solitari	Barre des Ecrins	4101	183	69,3%	37	86	60,1%	45PD+	4	1874	2227
4a-Pennine Occidentali	Dent d'Hérens	4179	178	67,4%	39	95	66,4%	37PD+	4	1950	2229
5-Oberland	Aletschhorn	4195	141	53,4%	51	86	60,1%	45PD	3	1950	2245
3-Monte Bianco	Aiguille Verte	4122	76	28,8%	64	43	30,1%	64AD	6	1876	2246

3-Monte Bianco	Les Droites	4000	57	21,6%	67	31	21,7%	67AD	6	1579	2421
3-Monte Bianco	Monte Bianco	4810	251	95,1%	5	132	92,3%	5PD	3	2386	2424
4a-Pennine Occidentali	Ober Gabelhorn	4063	126	47,7%	55	77	53,8%	53AD	6	1616	2447
3-Monte Bianco	Punta Elena	4045	39	14,8%	75	20	14,0%	71D	8	1579	2466
4a-Pennine Occidentali	Bishorn	4153	206	78,0%	25	116	81,1%	20F	1	1680	2473
3-Monte Bianco	Punta Margherita	4065	43	16,3%	71	23	16,1%	69D	8	1579	2486
4a-Pennine Occidentali	Combin de la Tsessette	4141	85	32,2%	63	44	30,8%	62PD	3	1632	2509
3-Monte Bianco	Picco Amedeo Luigi	4470	25	9,5%	81	8	5,6%	82AD	6	1950	2520
3-Monte Bianco	Punta Croz	4110	42	15,9%	72	21	14,7%	70D	8	1579	2531
4a-Pennine Occidentali	Combin de Valsorey	4184	158	59,8%	45	87	60,8%	44PD	3	1632	2552
3-Monte Bianco	Aiguille Blanche de Peutéry	4114	46	17,4%	68	25	17,5%	68TD	9	1556	2558
4a-Pennine Occidentali	Zinalrothorn	4221	144	54,5%	49	89	62,2%	41AD-	5	1616	2605
3-Monte Bianco	Punta Whymper	4184	97	36,7%	60	47	32,9%	61AD	6	1579	2605
3-Monte Bianco	Punta Walker	4208	145	54,9%	48	80	55,9%	50AD	6	1579	2629
4a-Pennine Occidentali	Combin de Grafeneire	4314	169	64,0%	43	93	65,0%	39PD	3	1632	2682
5-Oberland	Schreckhorn	4078	66	25,0%	65	44	30,8%	62AD+	7	1392	2686
3-Monte Bianco	Grand Pilier d'Angle	4243	38	14,4%	76	15	10,5%	77TD	9	1556	2687
3-Monte Bianco	Monte Bianco di Courmayeur	4765	88	33,3%	62	43	30,1%	64PD	3	1950	2815
4c-Pennine Orientali	Lenzspitze	4294	143	54,2%	50	80	55,9%	50PD	3	1430	2864
4a-Pennine Occidentali	Dent Blanche	4357	140	53,0%	53	82	57,3%	48AD	6	1450	2907
4c-Pennine Orientali	Täschhorn	4491	96	36,4%	61	56	39,2%	59AD	6	1449	3042
4a-Pennine Occidentali	Weisshorn	4506	112	42,4%	58	73	51,0%	55AD	6	1408	3098
4c-Pennine Orientali	Dom	4545	187	70,8%	36	107	74,8%	26PD	3	1430	3115