

# IL CLUB 4000 IN CIFRE - OTTOBRE 2007

## Le persone

*Dati calcolati all'ottobre 2007 su 208 soci - parzialmente mancanti per 4 soci - confronti eseguiti con la precedente valutazione dell'ottobre 2005 su 150 soci*

### **Caratteristiche demografiche**

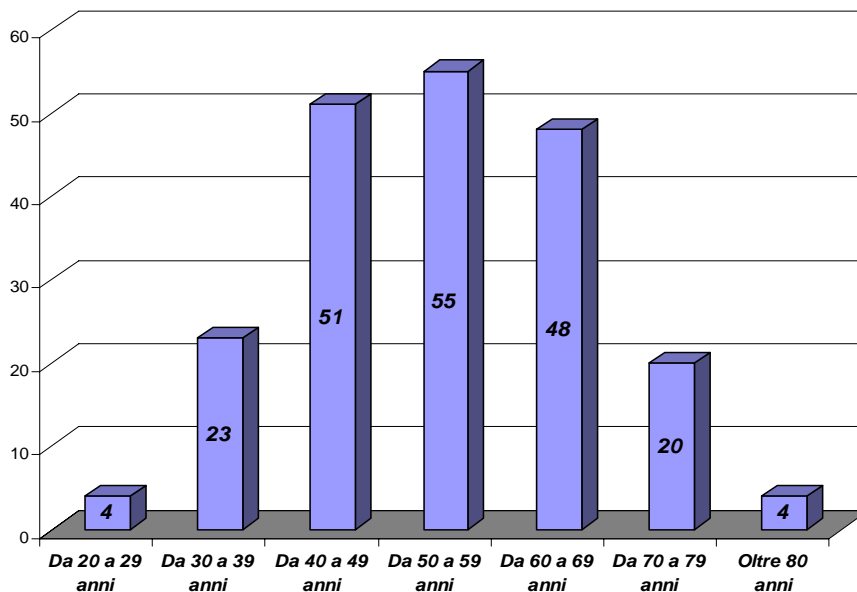
- 192 maschi, 16 femmine (dal 2005 al 2007 le femmine sono passate dal 10% al 7,7% del totale)
  - 5 coppie sposate
  - 1 coppia di gemelli
  - 2 padre e figlio/figlia
  - 2 Cavalieri della Repubblica per Soccorso Alpino
  - 7 guide
  - 1 aspirante guida
  - 6 accademici del CAAI
  - 8 INSA / 4 ISA / 3 IA

Da segnalare la mascotte del Club, la belga Vanessa de Lil di 18 anni, che ha nel suo curriculum 35 vette scalate con papà Jean (che ne ha salita solo una in più della figlia !)

- Età media : 54,4 anni (da 18 a 90 anni)

**Tab. 1 - Distribuzione in fasce di età**

Fascia d'età	Numero soci	% sul totale	% rilevazione del 2005
Da 20 a 29 anni	4	1,95	1,30
Da 30 a 39 anni	23	11,22	10
Da 40 a 49 anni	51	24,88	26,60
Da 50 a 59 anni	55	26,83	28,60
Da 60 a 69 anni	48	23,41	20,60
Da 70 a 79 anni	20	9,76	8
Oltre 80 anni	4	1,95	2,60

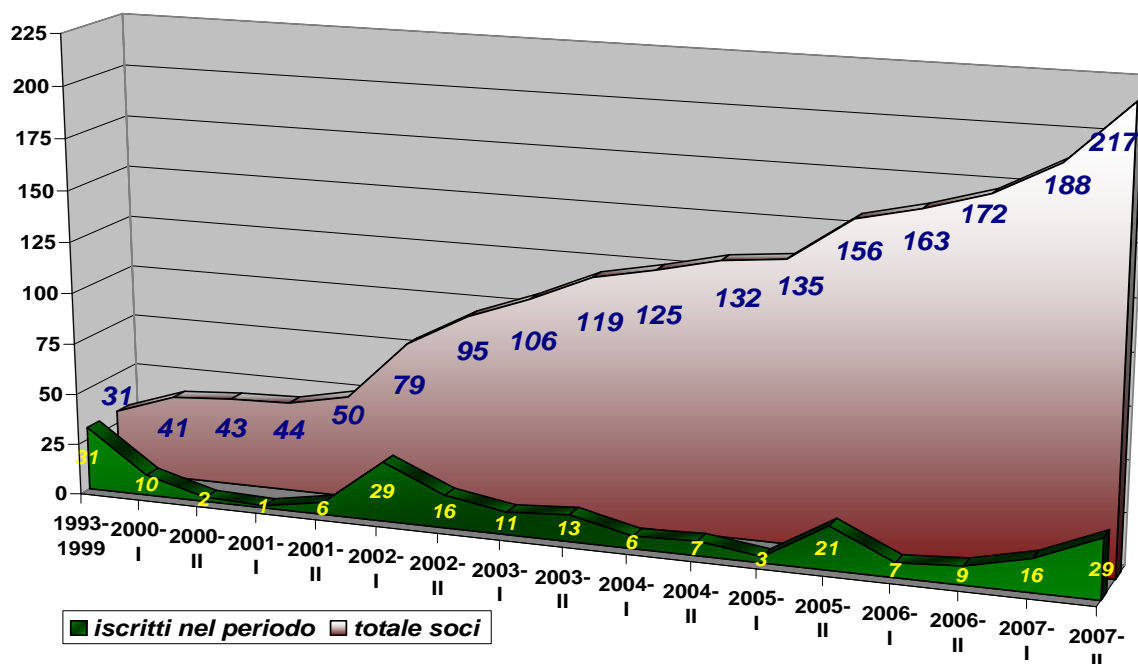


*Distribuzione dei soci in fasce di età*

### ***Andamento delle iscrizioni***

Dalla data della fondazione nel lontano Novembre 1993 il Club accresce il numero dei propri soci in modo inizialmente piuttosto lento, tanto che a fine 1999 questi sono solo 31. Nel luglio 2000 il Club 4000 apre un sito Internet, e comincia ad acquisire notorietà (e nuovi soci). Questi raggiungono il numero di 50 nel Dicembre 2001, per raddoppiare a 100 già nel Marzo 2003 grazie ad un exploit di iscrizioni (ben 29 nel primo semestre del 2002: potenza di Internet !). Il ritmo di crescita, già brillante sino al 2005, aumenta ancora nel biennio successivo, tanto che la soglia dei 150 iscritti viene superata nell'ottobre 2005, e quella dei 200 giusto due anni dopo, nell'ottobre 2007.

La figura rappresenta graficamente l'andamento delle iscrizioni, suddivise per semestri dal 2000 ad oggi, dopo un primo periodo dal 1993 al 1999 di cui... non abbiamo dettagli !

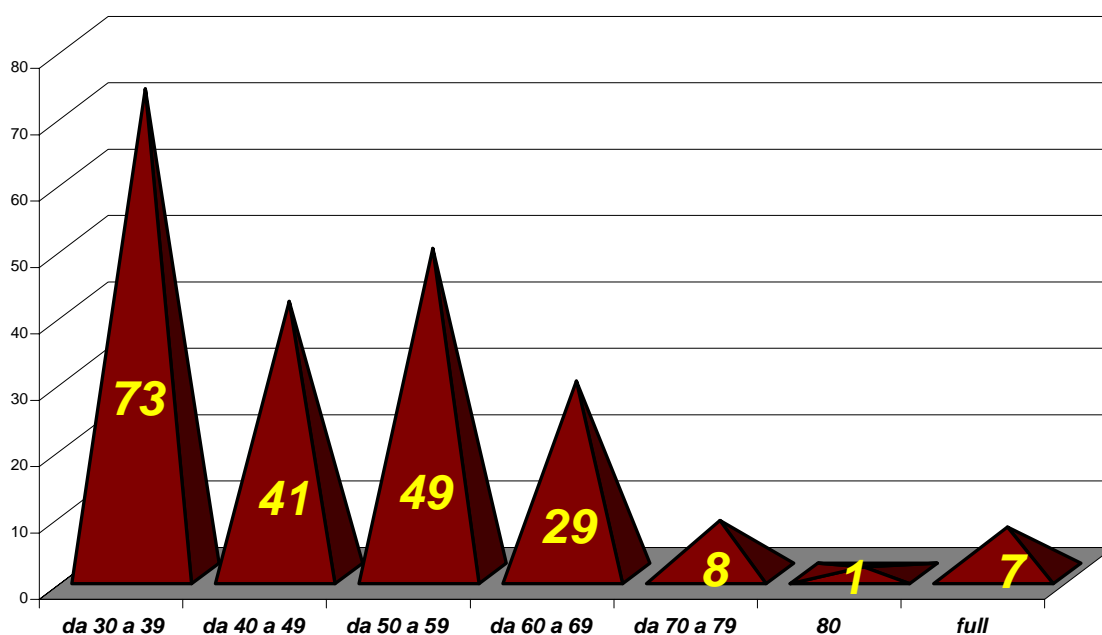


## Tipologia vette salite

Ogni socio ha salito in media **48,2 vette** (per definizione il range va da 30, minimo requisito per accedere al Club, a 82 per i Soci “full”, passati da 4 a 7), con un leggero aumento rispetto alle 47,9 della rilevazione 2005. I nostri continuano a riempire il carriera !

<b>Numero vette salite</b>	<b>Numero soci</b>	<b>% sul totale</b>	<b>% rilevazione 2005</b>
da 30 a 39	73	35,10	36,00
da 40 a 49	41	19,71	16,00
da 50 a 59	49	23,56	24,00
da 60 a 69	29	13,94	16,00
da 70 a 79	8	3,85	4,70
80	1	0,48	0,70
full	7	3,37	2,70

Ed ecco i nomi dei “magnifici sette” che hanno raggiunto tutte gli 82 faticosi 4000: Luciano Ratto, Marco Borgini, Giambattista Calloni, Pier Mattiel, Mario Ragazzi, Edmund Bruggmann, Miha Valic



*Rapporto fra numero di soci e 4000 saliti*

## Provenienza dei soci:

### o 166 Italia

Val d'Aosta	6 (5)	Piemonte	71 (49)	Liguria	16 (10)	Lombardia	43 (33)
Veneto	10 (9)	Trento/BZ	4 (3)	Friuli VG	2 (2)	Emilia Romagna	3 (1)
Toscana	6 (4)	Umbria	1 (1)	Lazio	2 (2)	Abruzzo	1 (0)

### o 42 Europa

- 20 Svizzera
- 4 Francia
- 4 Germania
- 3 Slovacchia
- 3 Belgio
- 2 Spagna
- 2 Regno Unito
- 1 Austria
- 1 Olanda
- 1 Repubblica Ceca
- 1 Slovenia

## *Durata dell'attività alpinistica sui 4000*

La durata media dell'attività alpinistica, cioè il numero di anni trascorsi fra il primo e l'ultimo **nuovo** 4000 salito, è stata calcolata fra l'età di salita del primo 4000, presa arbitrariamente per tutti pari a 18 anni, e quella dell'ultimo 4000 salito, ed è risultata pari a **30,9anni**, con un range da 0 (la mascotte del Club, che dimostra come la scelta dei 18 anni come base per il calcolo sia davvero arbitraria: lei a 18 anni ne ha già 35 in saccoccia !) ed i 56 anni (i più... maturi ancora in attività). A questo proposito, 5 soci hanno scalato il loro più recente nuovo 4000 ad oltre 70 anni di età.

I soci "attivi", o meglio che stanno ancora collezionando 4000 (con l'ultimo **nuovo** 4000 salito dal 2000 in poi) sono 154, 50 sono quelli con ultima salita svolta prima del 2000 (dal 1962 al 1999), di quattro mancano i dati. Dalla data della rilevazione precedente, ottobre 2005, sono stati 85 i soci che hanno aggiunto qualche nuovo 4000 alla collezione: le variazioni nella frequenza di salita presentate nel seguente capitolo dipendono appunto da questi nuovi apporti.

## Le montagne

---

Gli 82 “4000” delle Alpi, secondo il “censimento” dell’UIAA descritto in altra parte del sito, sono distribuiti in sei gruppi (1-Delfinato, 2 vette; 2-Gran Paradiso, 1 vetta; 3-Monte Bianco, 28 vette; 4-Pennine, 41 vette; 5-Oberland, 9 vette; 6-Bernina, 1 vetta).

Per una più significativa e dettagliata esposizione delle medie relative ai diversi **gruppi**, nelle successive tabelle si sono accorpate i gruppi 1, 2 e 6 (4 vette: Barre des Ecrins ed il suo satellite Dome de Neige des Ecrins, Gran Paradiso e Bernina) mutuando dal Dumler-Burkhardt <sup>(1)</sup> la definizione di “giganti solitari”.

I gruppi 3 e 5 sono stati lasciati come tali.

Il gruppo 4 “Pennine”, il più numeroso, è stato suddiviso in “Pennine Occidentali” (19 vette, dal Gran Combin di Valsorey al Lyskamm Orientale); “Monte Rosa” (9 vette); “Pennine Orientali” (13 vette, Gruppi dei Mischabel e della Weissmies).

### *Dati di calcolo*

L’ **altezza** è quella ufficiale ripresa dall’elenco UIAA (dato cartografia italiana), e va dai 4000 m. esatti delle Droites sino ai 4810 m. del M.Bianco, con una media di 4210 m.

Il **n. volte 2007**, la **% soci 2007** e la **posizione 2007**, così come le tre analoghe colonne riferite al 2005, rappresentano la frequenza con cui gli 82 “4000” sono stati saliti dai soci del Club 4000, in termini assoluti e percentuali, nonché la “graduatoria” delle vette in ordine di frequentazione, con i dati 2007 riferiti a 205 soci e quelli della precedente rilevazione 2005 riferiti a 147 soci. Nessuna cima ha raggiunto l’ “en plein” del 100 %: ci vanno vicino il Gran Paradiso e la Punta Gnifetti, saliti rispettivamente dal 97,1 e 96,6% dei soci. All’altra estremità della scala stanno il Picco Luigi Amedeo e l’Isolée delle Aiguilles du Diable (nome in questo contesto quanto mai appropriato), salite rispettivamente da solo il 6,3 e 5,9% dei soci. Nella colonna “**differenza posizioni**” è espressa la differenza algebrica (non preoccupatevi, vuol dire solo in più o in meno) della posizione in graduatoria 2007 rispetto a quella 2005.

Il grado di **difficoltà** è stato ripreso dal Goedecke <sup>(2)</sup> ed espresso con le sigle classiche, da “F” (facile) a “TD” (molto difficile) passando per PD (poco difficile), AD (abbastanza difficile) e D (difficile), eventualmente integrati da “+” o “-“, per un totale di 9 progressivi gradi di difficoltà, espressi anche numericamente da un **quoziente difficoltà** da 1 a 9, per consentire il calcolo delle medie. Risulta così che 11 vette sono facili (di queste, 5 sono F+), 37 poco difficili (6 PD+), 23 abbastanza difficili (4 AD-, 2 AD+), 4 difficili e 7 molto difficili.

La **quota base** - da cui calcolare il **dislivello** alla vetta - è stata ripresa sempre dal Goedecke, scegliendo, nel caso di più località di partenza possibili, quella più alta raggiungibile con mezzi meccanici (scelta forse eticamente discutibile, ma piattamente realistica. Alzi la mano chi ha salito il Mönch partendo a piedi da Fiesch e cammellandosi tutto il dislivello. D’altro canto, un pulpito ben più autorevole del nostro è quello da cui sono giunte le parole “*Lo spirito è forte, ma la carne è debole*”...). Con 587 m. dalla stazione di Mittelallalin, l’Allalinhorn è la vetta che presenta il dislivello più contenuto, mentre tre dei giganti che sovrastano dai due lati la valle di Zermatt, il

Täschhorn, il Weisshorn e il Dom, offrono ai loro spasimanti micidiali dislivelli superiori ai 3000 metri (sino ai 3115 del Dom), non negoziabili con il fraudolento ricorso a impianti di risalita.

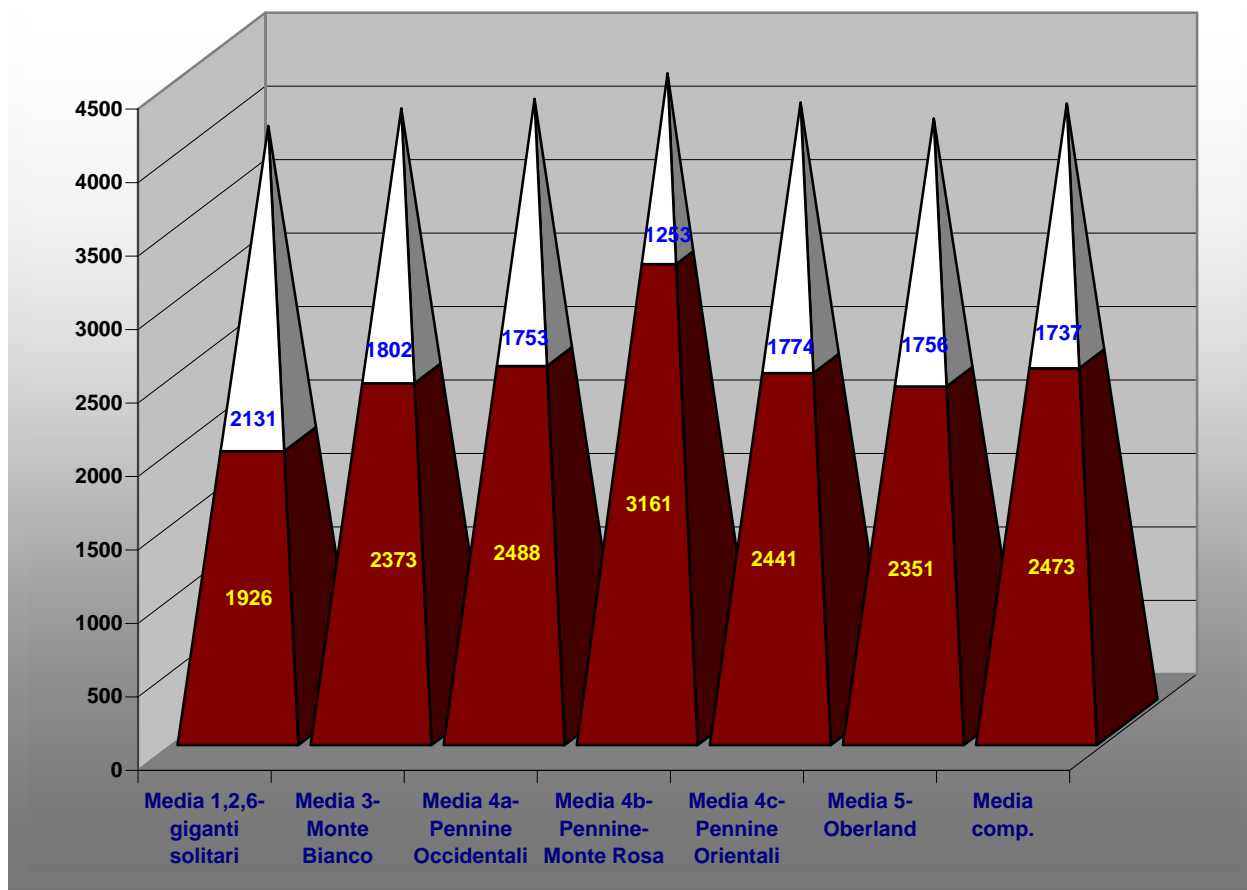
### Valori medi complessivi

**Tab. 3 - Valori medi complessivi dei gruppi**

<i>gruppo</i>	<i>altezza</i>	<i>n. volte 2007</i>	<i>% soci 2007</i>	<i>n. volte 2005</i>	<i>% soci 2005</i>	<i>qzdiff</i>	<i>quotabase</i>	<i>dislivello</i>
<b>Media 1,2,6-giganti solitari</b>	4057	160	77,9%	107	74,5%	2,8	1926	2131
<b>Media 3-Monte Bianco</b>	4175	66	32,2%	46	32,0%	6,5	2373	1802
<b>Media 4a-Pennine Occidentali</b>	4241	143	69,6%	99	69,2%	3,7	2488	1753
<b>Media 4b-Pennine-Monte Rosa</b>	4414	177	86,1%	123	86,0%	2,1	3161	1253
<b>Media 4c-Pennine Orientali</b>	4216	141	69,0%	101	70,4%	3,4	2441	1774
<b>Media 5-Oberland</b>	4107	110	53,6%	77	54,1%	4,2	2351	1756
<b>Media comp.</b>	4210	117	57,2%	82	57,1%	4,4	2473	1737

Dall'insieme delle medie si osserva che quello del **Monte Rosa** è il gruppo con la quota media più alta (ma anche quello che presenta la più elevata "quota base" ed il minore dislivello medio, date le numerose possibilità di risalita meccanica che consentono di "risparmiare" significativamente fiato e sudore per andare in quota), il più frequentato e quello con le salite mediamente più facili; di poco inferiori, come frequentazione, i **Giganti Solitari** (che presentano il maggiore dislivello medio) e le **Pennine**, queste ultime un po' più difficili dei due gruppi citati.

Meno frequentato invece l'**Oberland Bernese**, le cui cime, mediamente più difficili delle precedenti, sono salite da poco più della metà dei soci, ed ancor più il gruppo del **Monte Bianco**, che presenta la difficoltà media nettamente più alta (6,7 rispetto ad una media totale di 4,5) ed è frequentato nel suo insieme solo da un terzo dei soci del Club 4000. Questo dato - apparentemente "strano" - si spiega considerando che nelle 28 vette del gruppo del Bianco si annoverano *tutte* quelle con grado di difficoltà più elevato, in particolare le cinque "*Aiguilles du Diable*", così come le cime più neglette (vedi oltre).

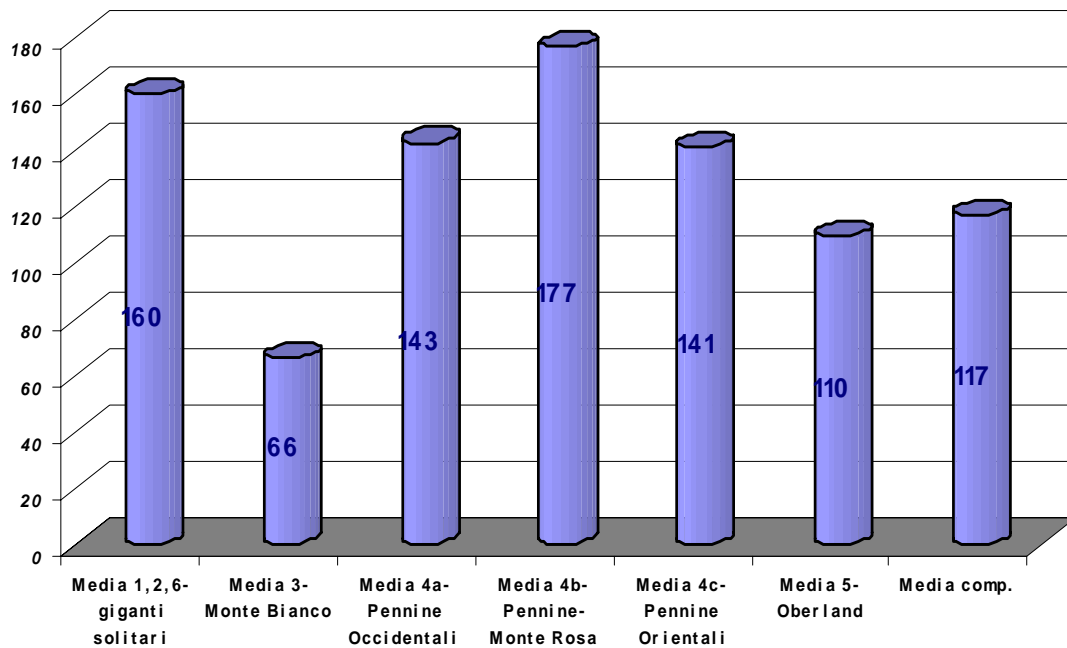


### *Analisi dettagliata delle vette*

Le tabelle successive riportano analiticamente i dati relativi alle 82 vette, suddivise in ordine geografico (tab. 4); questa tabella è stata successivamente riordinata in ordine di frequentazione (tab. 5), in ordine di difficoltà crescente (tab. 6) con relativo rapporto fra difficoltà e frequentazione (tab. 7) ed infine in ordine di dislivello crescente (tab. 8).

Gran Paradiso, Punta Gnifetti al Monte Rosa, Breithorn e Castore si dividono il “podio” di vette più frequentate in assoluto, seguite a ruota dal Monte Bianco e da altre vette del Rosa quali la Vincent e la Zumstein. Concludono l’elenco delle “top ten” altre vette del gruppo del Rosa. Rispetto alla rilevazione del 2005, l’apporto di cinquanta nuovi soci nel Club con relativo “palmarès” di vette ha portato in ...vetta alle vette più frequentate il Gran Paradiso, prima al 3° posto, ed ha detronizzato Gnifetti e Breithorn che occupavano insieme il primo posto nel 2005. La popolarità del Rosa si riflette anche nel fatto che con altre sue vette occupa tutti i primi dieci posti in classifica, spingendo la Weissmies dall’8° al 13° posto e l’Alphubel dal 9° all’11°. Probabilmente si tratta di lievi fluttuazioni statisticamente non significative, anche se potrebbe essere suggestivo ipotizzare come le recenti modificazioni nell’aspetto di queste due vette - legate alle note modificazioni climatiche, che hanno spesso trasformato il manto nevoso che le ricopriva in una calotta di ghiaccio – e la relativamente maggiore difficoltà a salirle abbia in qualche modo causato questa diminuzione.

E’ invece pressoché invariata la situazione delle “bottom ten”, le dieci vette più difficili od isolate poste all’altra estremità dell’elenco, situate tutte del gruppo del Bianco (vette di questo gruppo occupano ben 16 posti al fondo dell’elenco – tab. 5).



*Valore medio della frequenza con cui sono state salite le vette dei diversi gruppi*

L'analisi delle differenze in graduatoria di frequentazione fra la rilevazione del 2005 e quella del 2007 (che rileva non solo i dati di 58 nuovi soci, molti dei quali tuttora in piena attività, ma anche l'aggiornamento del curriculum di 85 soci che hanno aggiunto nuove "prede" alla collezione nel 2006 e 2007) consente di formulare alcune interessanti osservazioni, quali ad es. un revival del Delfinato, i cui due 4000 Barre des Ecrins e relativo satellite dome de Neige des Ecrins guadagnano rispettivamente 6 e 7 posizioni, passando dal 45° al 39° posto e dal 36° al 29°. Ancora più curioso è il "boom" di popolarità della catena dei Breithorner, prima un po' negletti a causa dell'eccessiva popolarità del fratellone Occidentale, stabilmente in cima alla graduatoria: il Centrale e l'Orientale guadagnano entrambi 7 posizioni, il Gemello dell'Orientale ben 9 e la Roccia Nera 8. Una suggestiva ipotesi, fondata però solo sull'esperienza personale dell'autore di queste note, potrebbe essere legata proprio all'effetto "Club4000", cioè all'istigazione a cercare nuove vette sopra la faticosa quota che non siano ancora entrate nel proprio curriculum, non siano tecnicamente molto difficili e siano agevolmente abordabili, anche grazie ai tanto vituperati (ma biecamente sfruttati) mezzi meccanici. Esattamente le caratteristiche della suggestiva costiera che dal Breithornplateau si stende sino ai Gemelli.

All'altro lato segnaliamo gli scivoloni dello Zinalrothorn dal 41° al 48° posto e dell'Aiguille de Rochefort dal 24° al 32°, forse anche questi ascrivibili all'appena citata maggiore difficoltà presentata agli scalatori da creste di neve che sempre più spesso si presentano sotto forma di lame di ghiaccio. La massima débacle è però quella del Dom che perde ben 10 posizioni, dal 26° al 36° posto: segno che non si è più così pronti ad affrontare i 3115 m di dislivello dalla valle alla cima ?

- o - o -

Cos'è che spinge a salire una vetta piuttosto che un'altra ?

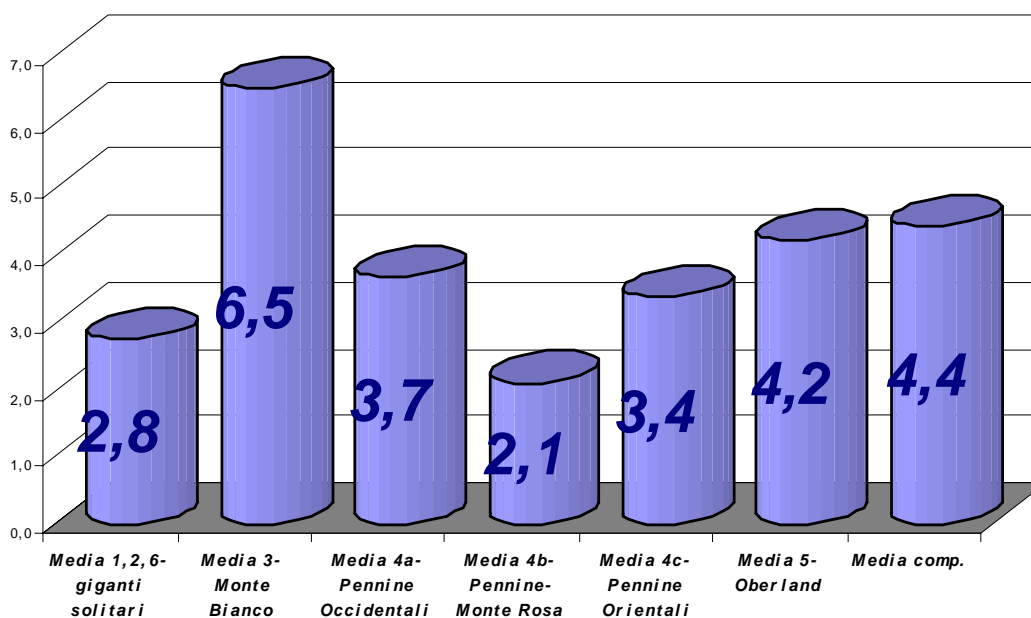
Il fattore prevedibilmente più importante è il grado di difficoltà: le vette classificate "facili" sono salite da oltre il 90% dei soci, quelle "difficili" mediamente dal 13% (vedi tab. 7). Tuttavia questo è



solo un elemento nella scelta della vetta da salire, non l'unico. Notevole influenza ha anche la "fama" di una cima: non per nulla la prima delle vette di difficoltà superiore al "facile" è lo stesso Monte Bianco, PD, stabilmente al 5° posto assoluto sia nel 2005 sia nel 2007; la prima di quelle "abbastanza difficili" è il Lyskamm occidentale, al 15° posto, seguito dal fratello orientale al 18° e dal Cervino, (sceso dal 23° al 28° posto in ordine di frequenza: il crollo della Cheminée?), saliti rispettivamente dall'85%, 84% e 75% dei soci.

Quando invece si va sul difficile/molto difficile ed il gioco si fa duro, solo i duri entrano in gioco: non più di un socio su sei è infatti in grado di affrontare questi livelli di difficoltà, con una predilezione per l'Aiguille Blanche de Péuterey, salita dal 15,1% dei "duri" e posta al 69° posto in ordine di frequenza.

Osservando tuttavia che sono ben 8 le montagne "AD" salite da almeno il 50% dei soci del "Club 4000" e che mediamente questi hanno salito 48 vette, cifra singolarmente identica alla somma delle montagne "facili" e "poco difficili", possiamo dedurre che, in prima approssimazione, la capacità tecnica media di un socio del Club gli consente di affrontare in sicurezza una difficoltà "AD", e quindi di raggiungere ben 69 degli 82 magnifici "4000", andando a cercarli tutti col lantermino.



*Valore medio delle difficoltà delle vette dei singoli gruppi, calcolato in una scala fra 1 (F) e 9 (TD)*

A onore dei soci, quale che sia la loro capacità tecnica, va sottolineato come la "fatica" – misurata in termini di dislivello da affrontare per raggiungere la cima - non sia risultata una discriminante significativa nella formazione di questa singolare "classifica". I 2100 metri di dislivello del Gran Paradiso, 50° in quest'ordine (vedi tab. 8), non gli hanno impedito di essere il 1° in ordine di frequenza di salita; il Dom, che guarda i suoi salitori dall'"alto" di un dislivello di 3115 metri (e questa espressione è quanto mai appropriata per la vetta con il dislivello massimo della serie), è stato comunque salito dal 70% dei soci che non hanno esitato a scarpinarne lungamente le pendici sino a raggiungerne la vetta (anche se, come appena detto, nelle due rilevazioni la percentuale dei suoi salitori è scesa dal 75% al 70% dei soci: che ci stiamo impigrendo !?!?)

Girando la frittata e riformulando alla rovescia la questione appena presentata, cos'è che invece spinge a trascurare una vetta ?

Prescindendo naturalmente dal problema delle difficoltà tecniche, che giustamente inducono una buona parte dei soci a non avventurarsi sulle 11 vette classificate “difficili” o “molto difficili”, si può osservare come sia la presenza di un “fratello maggiore” vicino a dissuadere l’alpinista dal calcare la vetta, ad esempio, del Gran Combin de Tsessette, salito la metà delle volte di quello di Valsorey o di Grafeneire, così come la Punta Whymper rispetto alla Walker alle Grandes Jorasses (le altre tre vette delle Jorasses sono tutte “D”, e raggiunte tre volte meno frequentemente della vetta principale), oppure la Grande Rocheuse, salita meno della metà delle volte della sua più alta e famosa vicina Anguille Verte. Esempio estremo di ciò è il Monte Bianco di Courmayeur, salito dal 33% dei soci, in buona parte probabilmente in traversata da una via del versante di Peutèrey, rispetto al 94% di quelli che hanno raggiunto la vetta principale: ma quanti hanno voglia e fiato di farsi i seicento metri che dividono le due vette dopo aver provato la gioia di raggiungere il Tetto d’Europa ?

L’imponenza del Bianco, incombente sopra di loro, e la relativa difficoltà (AD) sono probabilmente la causa dello scarso richiamo esercitato dalle tre vette poste sulla cresta sud-ovest della cima principale, la Punta Baretta, il Mont Brouillard ed il Picco Luigi Amedeo, buone ultime in ordine di frequentazione insieme alle difficili Aiguilles du Diable del Mont Blanc du Tacul. Forse è proprio in queste cime, selvagge, scabrose, isolate, che si racchiude l’esclusivo terreno di caccia riservato ai fanatici collezionisti di 4000, quali sono appunto i soci del nostro Club.

**Tab. 4 - Distribuzione geografica delle vette**

gruppo	vetta	altezza	n.volte 2007	% soci 2007	posizione 2007	n.volte 2005	% soci 2005	posizione 2005	differenza posizioni	difficoltà	qzdifff	quotabase	dislivello
1,2,6-giganti solitari	Dôme de Neige des Ecrins	4015	151	73,7%	29	97	67,8%	36	7	F+	2	1874	2141
1,2,6-giganti solitari	Gran Paradiso	4061	199	97,1%	1	138	96,5%	3	2	F+	2	1960	2101
1,2,6-giganti solitari	Barre des Ecrins	4101	133	64,9%	39	86	60,1%	45	6	PD+	4	1874	2227
1,2,6-giganti solitari	Piz Bernina	4049	156	76,1%	26	105	73,4%	29	3	PD	3	1996	2053
3-Monte Bianco	Aiguille de Bionnassay	4052	86	42,0%	58	58	40,6%	58	0	AD	6	1950	2102
3-Monte Bianco	Dôme du Goûter	4306	161	78,5%	24	106	74,1%	27	3	PD	3	2386	1920
3-Monte Bianco	Monte Bianco	4810	191	93,2%	5	132	92,3%	5	0	PD	3	2386	2424
3-Monte Bianco	Monte Bianco di Courmayeur	4765	69	33,7%	62	43	30,1%	64	2	PD	3	1950	2815
3-Monte Bianco	Picco Luigi Amedeo	4470	13	6,3%	81	8	5,6%	82	1	AD	6	1950	2520
3-Monte Bianco	Mont Brouillard	4068	17	8,3%	79	14	9,8%	79	0	AD	6	1950	2118

3-Monte Bianco	Punta Baretti		4006	18	8,8%	78	15	10,5%	77	-1	AD	6	1950	2056
3-Monte Bianco	Grand d'Angle	Pilier	4243	26	12,7%	76	15	10,5%	77	1	TD	9	1556	2687
3-Monte Bianco	Aiguille Blanche de Peutérey		4114	31	15,1%	69	25	17,5%	68	-1	TD	9	1556	2558
3-Monte Bianco	Mont Maudit		4468	149	72,7%	32	103	72,0%	34	2	PD	3	3532	936
3-Monte Bianco	Mont Blanc du Tacul		4248	174	84,9%	16	121	84,6%	15	-1	PD	3	3532	716
3-Monte Bianco	L'Isolée		4114	12	5,9%	82	8	5,6%	82	0	TD	9	3332	782
3-Monte Bianco	Pointe Carmen		4109	27	13,2%	72	19	13,3%	72	0	TD	9	3332	777
3-Monte Bianco	Pointe Médiane		4097	27	13,2%	72	19	13,3%	73	1	TD	9	3332	765
3-Monte Bianco	Pointe Chaubert		4074	27	13,2%	72	18	12,6%	75	3	TD	9	3332	742
3-Monte Bianco	Corne du Diable		4064	27	13,2%	72	18	12,6%	75	3	TD	9	3332	732
3-Monte Bianco	Dente del Gigante		4014	142	69,3%	37	98	68,5%	35	-2	AD	6	3332	682
3-Monte Bianco	Aiguille Rochefort	de	4001	149	72,7%	32	110	76,9%	24	-8	AD	6	3332	669
3-Monte Bianco	Punta Walker		4208	111	54,1%	51	80	55,9%	50	-1	AD	6	1579	2629
3-Monte Bianco	Dôme Rochefort	de	4015	84	41,0%	59	55	38,5%	60	1	AD	6	3332	683
3-Monte Bianco	Punta Margherita		4065	33	16,1%	68	23	16,1%	69	1	D	8	1579	2486
3-Monte Bianco	Punta Elena		4045	30	14,6%	71	20	14,0%	71	0	D	8	1579	2466
3-Monte Bianco	Punta Croz		4110	31	15,1%	69	21	14,7%	70	1	D	8	1579	2531
3-Monte Bianco	Punta Whympfer		4184	71	34,6%	61	47	32,9%	61	0	AD	6	1579	2605
3-Monte Bianco	Les Droites		4000	44	21,5%	67	31	21,7%	67	0	AD	6	1579	2421
3-Monte Bianco	Aiguille du Jardin		4035	15	7,3%	80	13	9,1%	80	0	D	8	1876	2159
3-Monte Bianco	Grande Rocheuse		4102	26	12,7%	76	19	13,3%	73	-3	AD	6	1876	2226
3-Monte Bianco	Aiguille Verte		4122	58	28,3%	63	43	30,1%	64	1	AD	6	1876	2246
4a-Pennine Occidentali	Combin Valsorey	de	4184	120	58,5%	46	87	60,8%	44	-2	PD	3	1632	2552
4a-Pennine Occidentali	Combin Grafeneire	de	4314	132	64,4%	41	93	65,0%	39	-2	PD	3	1632	2682
4a-Pennine Occidentali	Combin de la Tsessette		4141	56	27,3%	64	44	30,8%	62	-2	PD	3	1632	2509
4a-Pennine Occidentali	Dent d'Hérens		4179	136	66,3%	38	95	66,4%	37	-1	PD+	4	1950	2229

4a-Pennine Occidentali	Monte Cervino/Matterhorn	4478	153	74,6%	28	111	77,6%	23	-5	AD-	5	2584	1894
4a-Pennine Occidentali	Dent Blanche	4357	108	52,7%	53	82	57,3%	48	-5	AD	6	1450	2907
4a-Pennine Occidentali	Bishorn	4153	165	80,5%	22	116	81,1%	20	-2	F	1	1680	2473
4a-Pennine Occidentali	Weisshorn	4506	93	45,4%	57	73	51,0%	55	-2	AD	6	1408	3098
4a-Pennine Occidentali	Ober Gabelhorn	4063	96	46,8%	56	77	53,8%	53	-3	AD	6	1616	2447
4a-Pennine Occidentali	Zinalrothorn	4221	116	56,6%	48	89	62,2%	41	-7	AD-	5	1616	2605
4a-Pennine Occidentali	Breithorn W West	4165	197	96,1%	3	139	97,2%	1	-2	F	1	3480	685
4a-Pennine Occidentali	Breithorn centrale/central	4160	170	82,9%	20	106	74,1%	27	7	PD	3	3480	680
4a-Pennine Occidentali	Breithorn E (Est /Ost)	4141	148	72,2%	34	89	62,2%	41	7	PD	3	3480	661
4a-Pennine Occidentali	Gemello del Breithorn orient	4106	128	62,4%	43	79	55,2%	52	9	PD	3	3480	626
4a-Pennine Occidentali	Roccia Nera	4075	161	78,5%	24	104	72,7%	32	8	PD	3	3480	595
4a-Pennine Occidentali	Pollux / Polluce	4092	187	91,2%	8	127	88,8%	9	1	PD	3	3480	612
4a-Pennine Occidentali	Castor / Castore	4228	197	96,1%	3	137	95,8%	4	1	F+	2	2672	1556
4a-Pennine Occidentali	Lyskamm occident.	4481	175	85,4%	15	118	82,5%	18	3	AD-	5	3260	1221
4a-Pennine Occidentali	Lyskamm orientale	4527	172	83,9%	18	115	80,4%	21	3	AD-	5	3260	1267
4b-Pennine-Monte Rosa	Punta Giordani	4046	173	84,4%	17	115	80,4%	21	4	F	1	3260	786
4b-Pennine-Monte Rosa	Piramide Vincent	4215	190	92,7%	6	132	92,3%	5	-1	F	1	3260	955
4b-Pennine-Monte Rosa	Corno Nero	4322	176	85,9%	14	122	85,3%	13	-1	PD	3	3260	1062
4b-Pennine-Monte Rosa	Ludwigshöhe	4342	182	88,8%	10	127	88,8%	9	-1	F	1	3260	1082
4b-Pennine-Monte Rosa	Parrotspitze / Punta Parrot	4436	185	90,2%	9	127	88,8%	9	0	PD	3	3260	1176
4b-Pennine-Monte Rosa	Signalkuppe / Punta Gnifetti	4554	198	96,6%	2	139	97,2%	1	-1	F+	2	3260	1294
4b-Pennine-Monte Rosa	Punta Zumstein	4563	189	92,2%	7	132	92,3%	5	-2	F+	2	3260	1303
4b-Pennine-Monte Rosa	Dufourspitze / Punta Dufour	4635	163	79,5%	23	119	83,2%	17	-6	PD	3	2815	1820
4b-Pennine-Monte Rosa	Nordend	4612	133	64,9%	39	94	65,7%	38	-1	PD	3	2815	1797
4c-Pennine Orientali	Strahlhorn	4190	172	83,9%	18	117	81,8%	19	1	PD	3	2991	1199
4c-Pennine Orientali	Rimpfischhorn	4199	150	73,2%	31	105	73,4%	29	-2	PD+	4	2537	1662

4c-Pennine Orientali	Allalinhorn	4027	178	86,8%	12	122	85,3%	13	1	F	1	3440	587
4c-Pennine Orientali	Alphubel	4206	179	87,3%	11	127	88,8%	9	-2	PD	3	2870	1336
4c-Pennine Orientali	Täschhorn	4491	75	36,6%	60	56	39,2%	59	-1	AD	6	1449	3042
4c-Pennine Orientali	Dom	4545	143	69,8%	36	107	74,8%	26	-10	PD	3	1430	3115
4c-Pennine Orientali	Lenzspitze	4294	111	54,1%	51	80	55,9%	50	-1	PD	3	1430	2864
4c-Pennine Orientali	Nadelhorn	4327	169	82,4%	21	120	83,9%	16	-5	PD	3	2349	1978
4c-Pennine Orientali	Stecknadelhorn	4241	122	59,5%	45	85	59,4%	47	2	PD	3	2349	1892
4c-Pennine Orientali	Hohbärghorn	4219	112	54,6%	49	81	56,6%	49	0	PD	3	2349	1870
4c-Pennine Orientali	Dirruhorn	4035	100	48,8%	54	72	50,3%	56	2	AD	6	2349	1686
4c-Pennine Orientali	Weissmies	4023	177	86,3%	13	128	89,5%	8	-5	PD	3	3098	925
4c-Pennine Orientali	Lagginhorn	4010	151	73,7%	29	108	75,5%	25	-4	PD	3	3098	912
5-Oberland	Aletschhorn	4195	112	54,6%	49	86	60,1%	45	-4	PD	3	1950	2245
5-Oberland	Jungfrau	4158	147	71,7%	35	105	73,4%	29	-6	PD+	4	3475	683
5-Oberland	Mönch	4099	155	75,6%	27	104	72,7%	32	5	PD	3	3475	624
5-Oberland	Gross Fiescherhorn	4049	131	63,9%	42	91	63,6%	40	-2	PD+	4	2221	1828
5-Oberland	Hinter Fiescherhorn	4025	117	57,1%	47	76	53,1%	54	7	PD	3	2221	1804
5-Oberland	Gross Grünhorn	4044	97	47,3%	55	68	47,6%	57	2	PD+	4	2221	1823
5-Oberland	Finsteraarhorn	4274	124	60,5%	44	88	61,5%	43	-1	PD	3	2221	2053
5-Oberland	Schreckhorn	4078	56	27,3%	64	44	30,8%	62	-2	AD+	7	1392	2686
5-Oberland	Lauteraarhorn	4042	49	23,9%	66	34	23,8%	66	0	AD+	7	1980	2062

**Tab. 5 - Distribuzione per frequenza di salita**

<b>gruppo</b>	<b>vetta</b>	<b>altezza</b>	<b>n. volte 2007</b>	<b>% soci 2007</b>	<b>posizione 2007</b>	<b>difficoltà</b>	<b>qzdiff</b>	<b>quotabase</b>	<b>dislivello</b>
1,2,6-giganti solitari	Gran Paradiso	4061	199	97,1%	1	F+	2	1960	2101
4b-Pennine-Monte Rosa	Signalkuppe / Punta Gnifetti	4554	198	96,6%	2	F+	2	3260	1294
4a-Pennine Occidentali	Breithorn W West	4165	197	96,1%	3	F	1	3480	685
4a-Pennine Occidentali	Castor / Castore	4228	197	96,1%	3	F+	2	2672	1556
3-Monte Bianco	Monte Bianco	4810	191	93,2%	5	PD	3	2386	2424
4b-Pennine-Monte Rosa	Piramide Vincent	4215	190	92,7%	6	F	1	3260	955
4b-Pennine-Monte Rosa	Punta Zumstein	4563	189	92,2%	7	F+	2	3260	1303
4a-Pennine Occidentali	Pollux / Polluce	4092	187	91,2%	8	PD	3	3480	612
4b-Pennine-Monte Rosa	Parrotspitze / Punta Parrot	4436	185	90,2%	9	PD	3	3260	1176
4b-Pennine-Monte Rosa	Ludwigshöhe	4342	182	88,8%	10	F	1	3260	1082
4c-Pennine Orientali	Alphubel	4206	179	87,3%	11	PD	3	2870	1336
4c-Pennine Orientali	Allalinhorn	4027	178	86,8%	12	F	1	3440	587
4c-Pennine Orientali	Weissmies	4023	177	86,3%	13	PD	3	3098	925
4b-Pennine-Monte Rosa	Corno Nero	4322	176	85,9%	14	PD	3	3260	1062
4a-Pennine Occidentali	Lyskamm occident.	4481	175	85,4%	15	AD-	5	3260	1221
3-Monte Bianco	Mont Blanc du Tacul	4248	174	84,9%	16	PD	3	3532	716
4b-Pennine-Monte Rosa	Punta Giordani	4046	173	84,4%	17	F	1	3260	786
4a-Pennine Occidentali	Lyskamm orientale	4527	172	83,9%	18	AD-	5	3260	1267
4c-Pennine Orientali	Strahlhorn	4190	172	83,9%	18	PD	3	2991	1199
4a-Pennine Occidentali	Breithorn centrale/central	4160	170	82,9%	20	PD	3	3480	680
4c-Pennine Orientali	Nadelhorn	4327	169	82,4%	21	PD	3	2349	1978
4a-Pennine Occidentali	Bishorn	4153	165	80,5%	22	F	1	1680	2473

4b-Pennine-Monte Rosa	Dufourspitze / Punta Dufour	4635	163	79,5%	23 PD	3	2815	1820
3-Monte Bianco	Dôme du Goûter	4306	161	78,5%	24 PD	3	2386	1920
4a-Pennine Occidentali	Roccia Nera	4075	161	78,5%	24 PD	3	3480	595
1,2,6-giganti solitari	Piz Bernina	4049	156	76,1%	26 PD	3	1996	2053
5-Oberland	Mönch	4099	155	75,6%	27 PD	3	3475	624
4a-Pennine Occidentali	Monte Cervino/Matterhorn	4478	153	74,6%	28 AD-	5	2584	1894
1,2,6-giganti solitari	Dôme de Neige des Ecrins	4015	151	73,7%	29 F+	2	1874	2141
4c-Pennine Orientali	Lagginhorn	4010	151	73,7%	29 PD	3	3098	912
4c-Pennine Orientali	Rimpfischhorn	4199	150	73,2%	31 PD+	4	2537	1662
3-Monte Bianco	Mont Maudit	4468	149	72,7%	32 PD	3	3532	936
3-Monte Bianco	Aiguille de Rochefort	4001	149	72,7%	32 AD	6	3332	669
4a-Pennine Occidentali	Breithorn E (Est /Ost)	4141	148	72,2%	34 PD	3	3480	661
5-Oberland	Jungfrau	4158	147	71,7%	35 PD+	4	3475	683
4c-Pennine Orientali	Dom	4545	143	69,8%	36 PD	3	1430	3115
3-Monte Bianco	Dente del Gigante	4014	142	69,3%	37 AD	6	3332	682
4a-Pennine Occidentali	Dent d'Hérens	4179	136	66,3%	38 PD+	4	1950	2229
1,2,6-giganti solitari	Barre des Ecrins	4101	133	64,9%	39 PD+	4	1874	2227
4b-Pennine-Monte Rosa	Nordend	4612	133	64,9%	39 PD	3	2815	1797
4a-Pennine Occidentali	Combin de Grafeneire	4314	132	64,4%	41 PD	3	1632	2682
5-Oberland	Gross Fiescherhorn	4049	131	63,9%	42 PD+	4	2221	1828
4a-Pennine Occidentali	Gemello del Breithorn orient	4106	128	62,4%	43 PD	3	3480	626
5-Oberland	Finsteraarhorn	4274	124	60,5%	44 PD	3	2221	2053
4c-Pennine Orientali	Stecknadelhorn	4241	122	59,5%	45 PD	3	2349	1892
4a-Pennine Occidentali	Combin de Valsorey	4184	120	58,5%	46 PD	3	1632	2552
5-Oberland	Hinter Fiescherhorn	4025	117	57,1%	47 PD	3	2221	1804
4a-Pennine Occidentali	Zinalrothorn	4221	116	56,6%	48 AD-	5	1616	2605



4c-Pennine Orientali	Hohbärghorn	4219	112	54,6%	49 PD	3	2349	1870
5-Oberland	Aletschhorn	4195	112	54,6%	49 PD	3	1950	2245
3-Monte Bianco	Punta Walker	4208	111	54,1%	51 AD	6	1579	2629
4c-Pennine Orientali	Lenzspitze	4294	111	54,1%	51 PD	3	1430	2864
4a-Pennine Occidentali	Dent Blanche	4357	108	52,7%	53 AD	6	1450	2907
4c-Pennine Orientali	Dirruhorn	4035	100	48,8%	54 AD	6	2349	1686
5-Oberland	Gross Grünhorn	4044	97	47,3%	55 PD+	4	2221	1823
4a-Pennine Occidentali	Ober Gabelhorn	4063	96	46,8%	56 AD	6	1616	2447
4a-Pennine Occidentali	Weisshorn	4506	93	45,4%	57 AD	6	1408	3098
3-Monte Bianco	Aiguille de Bionnassay	4052	86	42,0%	58 AD	6	1950	2102
3-Monte Bianco	Dôme de Rochefort	4015	84	41,0%	59 AD	6	3332	683
4c-Pennine Orientali	Täschhorn	4491	75	36,6%	60 AD	6	1449	3042
3-Monte Bianco	Punta Whympfer	4184	71	34,6%	61 AD	6	1579	2605
3-Monte Bianco	Monte Bianco di Courmayeur	4765	69	33,7%	62 PD	3	1950	2815
3-Monte Bianco	Aiguille Verte	4122	58	28,3%	63 AD	6	1876	2246
4a-Pennine Occidentali	Combin de la Tsessette	4141	56	27,3%	64 PD	3	1632	2509
5-Oberland	Schreckhorn	4078	56	27,3%	64 AD+	7	1392	2686
5-Oberland	Lauteraarhorn	4042	49	23,9%	66 AD+	7	1980	2062
3-Monte Bianco	Les Droites	4000	44	21,5%	67 AD	6	1579	2421
3-Monte Bianco	Punta Margherita	4065	33	16,1%	68 D	8	1579	2486
3-Monte Bianco	Aiguille Blanche de Peutérey	4114	31	15,1%	69 TD	9	1556	2558
3-Monte Bianco	Punta Croz	4110	31	15,1%	69 D	8	1579	2531
3-Monte Bianco	Punta Elena	4045	30	14,6%	71 D	8	1579	2466
3-Monte Bianco	Pointe Carmen	4109	27	13,2%	72 TD	9	3332	777
3-Monte Bianco	Pointe Médiane	4097	27	13,2%	72 TD	9	3332	765
3-Monte Bianco	Pointe Chaubert	4074	27	13,2%	72 TD	9	3332	742



3-Monte Bianco	Corne du Diable	4064	27	13,2%	72 TD	9	3332	732
3-Monte Bianco	Grand Pilier d'Angle	4243	26	12,7%	76 TD	9	1556	2687
3-Monte Bianco	Grande Rocheuse	4102	26	12,7%	76 AD	6	1876	2226
3-Monte Bianco	Punta Baretti	4006	18	8,8%	78 AD	6	1950	2056
3-Monte Bianco	Mont Brouillard	4068	17	8,3%	79 AD	6	1950	2118
3-Monte Bianco	Aiguille du Jardin	4035	15	7,3%	80 D	8	1876	2159
3-Monte Bianco	Picco Luigi Amedeo	4470	13	6,3%	81 AD	6	1950	2520
3-Monte Bianco	L'Isolée	4114	12	5,9%	82 TD	9	3332	782

**Tab. 6 - Distribuzione delle vette in ordine di difficoltà**

<b>gruppo</b>	<b>vetta</b>	<b>altezza</b>	<b>n. volte 2007</b>	<b>% soci 2007</b>	<b>posizione 2007</b>	<b>difficoltà</b>	<b>qzdiff</b>	<b>quotabase</b>	<b>dislivello</b>
4a-Pennine Occidentali	Bishorn	4153	165	80,5%	22 F		1	1680	2473
4a-Pennine Occidentali	Breithorn W West	4165	197	96,1%	3 F		1	3480	685
4b-Pennine-Monte Rosa	Punta Giordani	4046	173	84,4%	17 F		1	3260	786
4b-Pennine-Monte Rosa	Piramide Vincent	4215	190	92,7%	6 F		1	3260	955
4b-Pennine-Monte Rosa	Ludwigshöhe	4342	182	88,8%	10 F		1	3260	1082
4c-Pennine Orientali	Allalinhorn	4027	178	86,8%	12 F		1	3440	587
1,2,6-giganti solitari	Dôme de Neige des Ecrins	4015	151	73,7%	29 F+		2	1874	2141
1,2,6-giganti solitari	Gran Paradiso	4061	199	97,1%	1 F+		2	1960	2101
4a-Pennine Occidentali	Castor / Castore	4228	197	96,1%	3 F+		2	2672	1556
4b-Pennine-Monte Rosa	Signalkuppe / Punta Gnifetti	4554	198	96,6%	2 F+		2	3260	1294
4b-Pennine-Monte Rosa	Punta Zumstein	4563	189	92,2%	7 F+		2	3260	1303

1,2,6-giganti solitari	Piz Bernina	4049	156	76,1%	26 PD	3	1996	2053
3-Monte Bianco	Dôme du Goûter	4306	161	78,5%	24 PD	3	2386	1920
3-Monte Bianco	Monte Bianco	4810	191	93,2%	5 PD	3	2386	2424
3-Monte Bianco	Monte Bianco di Courmayeur	4765	69	33,7%	62 PD	3	1950	2815
3-Monte Bianco	Mont Maudit	4468	149	72,7%	32 PD	3	3532	936
3-Monte Bianco	Mont Blanc du Tacul	4248	174	84,9%	16 PD	3	3532	716
4a-Pennine Occidentali	Combin de Valsorey	4184	120	58,5%	46 PD	3	1632	2552
4a-Pennine Occidentali	Combin de Grafeneire	4314	132	64,4%	41 PD	3	1632	2682
4a-Pennine Occidentali	Combin de la Tsessette	4141	56	27,3%	64 PD	3	1632	2509
4a-Pennine Occidentali	Breithorn centrale/central	4160	170	82,9%	20 PD	3	3480	680
4a-Pennine Occidentali	Breithorn E (Est /Ost)	4141	148	72,2%	34 PD	3	3480	661
4a-Pennine Occidentali	Gemello del Breithorn orient	4106	128	62,4%	43 PD	3	3480	626
4a-Pennine Occidentali	Roccia Nera	4075	161	78,5%	24 PD	3	3480	595
4a-Pennine Occidentali	Pollux / Polluce	4092	187	91,2%	8 PD	3	3480	612
4b-Pennine-Monte Rosa	Corno Nero	4322	176	85,9%	14 PD	3	3260	1062
4b-Pennine-Monte Rosa	Parrotspitze / Punta Parrot	4436	185	90,2%	9 PD	3	3260	1176
4b-Pennine-Monte Rosa	Dufourspitze / Punta Dufour	4635	163	79,5%	23 PD	3	2815	1820
4b-Pennine-Monte Rosa	Nordend	4612	133	64,9%	39 PD	3	2815	1797
4c-Pennine Orientali	Strahlhorn	4190	172	83,9%	18 PD	3	2991	1199
4c-Pennine Orientali	Alphubel	4206	179	87,3%	11 PD	3	2870	1336
4c-Pennine Orientali	Dom	4545	143	69,8%	36 PD	3	1430	3115
4c-Pennine Orientali	Lenzspitze	4294	111	54,1%	51 PD	3	1430	2864
4c-Pennine Orientali	Nadelhorn	4327	169	82,4%	21 PD	3	2349	1978
4c-Pennine Orientali	Stecknadelhorn	4241	122	59,5%	45 PD	3	2349	1892
4c-Pennine Orientali	Hohbärghorn	4219	112	54,6%	49 PD	3	2349	1870

4c-Pennine Orientali	Weissmies	4023	177	86,3%	13 PD	3	3098	925
4c-Pennine Orientali	Lagginhorn	4010	151	73,7%	29 PD	3	3098	912
5-Oberland	Aletschhorn	4195	112	54,6%	49 PD	3	1950	2245
5-Oberland	Mönch	4099	155	75,6%	27 PD	3	3475	624
5-Oberland	Hinter Fiescherhorn	4025	117	57,1%	47 PD	3	2221	1804
5-Oberland	Finsteraarhorn	4274	124	60,5%	44 PD	3	2221	2053
1,2,6-giganti solitari	Barre des Ecrins	4101	133	64,9%	39 PD+	4	1874	2227
4a-Pennine Occidentali	Dent d'Hérens	4179	136	66,3%	38 PD+	4	1950	2229
4c-Pennine Orientali	Rimpfischhorn	4199	150	73,2%	31 PD+	4	2537	1662
5-Oberland	Jungfrau	4158	147	71,7%	35 PD+	4	3475	683
5-Oberland	Gross Fiescherhorn	4049	131	63,9%	42 PD+	4	2221	1828
5-Oberland	Gross Grünhorn	4044	97	47,3%	55 PD+	4	2221	1823
4a-Pennine Occidentali	Monte Cervino/Matterhorn	4478	153	74,6%	28 AD-	5	2584	1894
4a-Pennine Occidentali	Zinalrothorn	4221	116	56,6%	48 AD-	5	1616	2605
4a-Pennine Occidentali	Lyskamm occident.	4481	175	85,4%	15 AD-	5	3260	1221
4a-Pennine Occidentali	Lyskamm orientale	4527	172	83,9%	18 AD-	5	3260	1267
3-Monte Bianco	Aiguille de Bionnassay	4052	86	42,0%	58 AD	6	1950	2102
3-Monte Bianco	Picco Luigi Amedeo	4470	13	6,3%	81 AD	6	1950	2520
3-Monte Bianco	Mont Brouillard	4068	17	8,3%	79 AD	6	1950	2118
3-Monte Bianco	Punta Baretto	4006	18	8,8%	78 AD	6	1950	2056
3-Monte Bianco	Dente del Gigante	4014	142	69,3%	37 AD	6	3332	682
3-Monte Bianco	Aiguille de Rochefort	4001	149	72,7%	32 AD	6	3332	669
3-Monte Bianco	Punta Walker	4208	111	54,1%	51 AD	6	1579	2629
3-Monte Bianco	Dôme de Rochefort	4015	84	41,0%	59 AD	6	3332	683
3-Monte Bianco	Punta Whympfer	4184	71	34,6%	61 AD	6	1579	2605

3-Monte Bianco	Les Droites	4000	44	21,5%	67 AD	6	1579	2421
3-Monte Bianco	Grande Rocheuse	4102	26	12,7%	76 AD	6	1876	2226
3-Monte Bianco	Aiguille Verte	4122	58	28,3%	63 AD	6	1876	2246
4a-Pennine Occidentali	Dent Blanche	4357	108	52,7%	53 AD	6	1450	2907
4a-Pennine Occidentali	Weisshorn	4506	93	45,4%	57 AD	6	1408	3098
4a-Pennine Occidentali	Ober Gabelhorn	4063	96	46,8%	56 AD	6	1616	2447
4c-Pennine Orientali	Täschhorn	4491	75	36,6%	60 AD	6	1449	3042
4c-Pennine Orientali	Dirruhorn	4035	100	48,8%	54 AD	6	2349	1686
5-Oberland	Schreckhorn	4078	56	27,3%	64 AD+	7	1392	2686
5-Oberland	Lauteraarhorn	4042	49	23,9%	66 AD+	7	1980	2062
3-Monte Bianco	Punta Margherita	4065	33	16,1%	68 D	8	1579	2486
3-Monte Bianco	Punta Elena	4045	30	14,6%	71 D	8	1579	2466
3-Monte Bianco	Punta Croz	4110	31	15,1%	69 D	8	1579	2531
3-Monte Bianco	Aiguille du Jardin	4035	15	7,3%	80 D	8	1876	2159
3-Monte Bianco	Grand Pilier d'Angle	4243	26	12,7%	76 TD	9	1556	2687
3-Monte Bianco	Aiguille Blanche de Peutérey	4114	31	15,1%	69 TD	9	1556	2558
3-Monte Bianco	L'Isolée	4114	12	5,9%	82 TD	9	3332	782
3-Monte Bianco	Pointe Carmen	4109	27	13,2%	72 TD	9	3332	777
3-Monte Bianco	Pointe Médiane	4097	27	13,2%	72 TD	9	3332	765
3-Monte Bianco	Pointe Chaubert	4074	27	13,2%	72 TD	9	3332	742
3-Monte Bianco	Corne du Diable	4064	27	13,2%	72 TD	9	3332	732

**Tab. 7 - Frequentazione delle vette in relazione al loro grado di difficoltà**

Grado di difficoltà	% soci	n. medio soci
F	88,2%	181
F+	91,1%	187
PD	70,9%	145
PD+	64,6%	132
AD-	75,1%	154
AD	37,0%	76
AD+	25,6%	53
D	13,3%	27
TD	12,3%	25

**Tab. 8 - Distribuzione delle vette per dislivello**

gruppo	vetta	altezza	n. volte 2007	% soci 2007	posizione 2007	difficoltà	qzdiff	quotabase	dislivello
4c-Pennine Orientali	Allalinhorn	4027	178	86,8%	12	F	1	3440	587
4a-Pennine Occidentali	Roccia Nera	4075	161	78,5%	24	PD	3	3480	595
4a-Pennine Occidentali	Pollux / Polluce	4092	187	91,2%	8	PD	3	3480	612
5-Oberland	Mönch	4099	155	75,6%	27	PD	3	3475	624
4a-Pennine Occidentali	Gemello del Breithorn orient	4106	128	62,4%	43	PD	3	3480	626
4a-Pennine Occidentali	Breithorn E (Est /Ost)	4141	148	72,2%	34	PD	3	3480	661
3-Monte Bianco	Aiguille de Rochefort	4001	149	72,7%	32	AD	6	3332	669
4a-Pennine Occidentali	Breithorn centrale/central	4160	170	82,9%	20	PD	3	3480	680
3-Monte Bianco	Dente del Gigante	4014	142	69,3%	37	AD	6	3332	682
3-Monte Bianco	Dôme de Rochefort	4015	84	41,0%	59	AD	6	3332	683

5-Oberland	Jungfrau	4158	147	71,7%	35 PD+	4	3475	683
4a-Pennine Occidentali	Breithorn W West	4165	197	96,1%	3 F	1	3480	685
3-Monte Bianco	Mont Blanc du Tacul	4248	174	84,9%	16 PD	3	3532	716
3-Monte Bianco	Corne du Diable	4064	27	13,2%	72 TD	9	3332	732
3-Monte Bianco	Pointe Chaubert	4074	27	13,2%	72 TD	9	3332	742
3-Monte Bianco	Pointe Médiane	4097	27	13,2%	72 TD	9	3332	765
3-Monte Bianco	Pointe Carmen	4109	27	13,2%	72 TD	9	3332	777
3-Monte Bianco	L'Isolée	4114	12	5,9%	82 TD	9	3332	782
4b-Pennine-Monte Rosa	Punta Giordani	4046	173	84,4%	17 F	1	3260	786
4c-Pennine Orientali	Lagginhorn	4010	151	73,7%	29 PD	3	3098	912
4c-Pennine Orientali	Weissmies	4023	177	86,3%	13 PD	3	3098	925
3-Monte Bianco	Mont Maudit	4468	149	72,7%	32 PD	3	3532	936
4b-Pennine-Monte Rosa	Piramide Vincent	4215	190	92,7%	6 F	1	3260	955
4b-Pennine-Monte Rosa	Corno Nero	4322	176	85,9%	14 PD	3	3260	1062
4b-Pennine-Monte Rosa	Ludwigshöhe	4342	182	88,8%	10 F	1	3260	1082
4b-Pennine-Monte Rosa	Parrotspitze / Punta Parrot	4436	185	90,2%	9 PD	3	3260	1176
4c-Pennine Orientali	Strahlhorn	4190	172	83,9%	18 PD	3	2991	1199
4a-Pennine Occidentali	Lyskamm occident.	4481	175	85,4%	15 AD-	5	3260	1221
4a-Pennine Occidentali	Lyskamm orientale	4527	172	83,9%	18 AD-	5	3260	1267
4b-Pennine-Monte Rosa	Signalkuppe / Punta Gnifetti	4554	198	96,6%	2 F+	2	3260	1294
4b-Pennine-Monte Rosa	Punta Zumstein	4563	189	92,2%	7 F+	2	3260	1303
4c-Pennine Orientali	Alphubel	4206	179	87,3%	11 PD	3	2870	1336
4a-Pennine Occidentali	Castor / Castore	4228	197	96,1%	3 F+	2	2672	1556
4c-Pennine Orientali	Rimpfischhorn	4199	150	73,2%	31 PD+	4	2537	1662
4c-Pennine Orientali	Dirruhorn	4035	100	48,8%	54 AD	6	2349	1686
4b-Pennine-Monte Rosa	Nordend	4612	133	64,9%	39 PD	3	2815	1797

5-Oberland	Hinter Fiescherhorn	4025	117	57,1%	47 PD	3	2221	1804
4b-Pennine-Monte Rosa	Dufourspitze / Punta Dufour	4635	163	79,5%	23 PD	3	2815	1820
5-Oberland	Gross Grünhorn	4044	97	47,3%	55 PD+	4	2221	1823
5-Oberland	Gross Fiescherhorn	4049	131	63,9%	42 PD+	4	2221	1828
4c-Pennine Orientali	Hohbärghorn	4219	112	54,6%	49 PD	3	2349	1870
4c-Pennine Orientali	Stecknadelhorn	4241	122	59,5%	45 PD	3	2349	1892
4a-Pennine Occidentali	Monte Cervino/Matterhorn	4478	153	74,6%	28 AD-	5	2584	1894
3-Monte Bianco	Dôme du Goûter	4306	161	78,5%	24 PD	3	2386	1920
4c-Pennine Orientali	Nadelhorn	4327	169	82,4%	21 PD	3	2349	1978
1,2,6-giganti solitari	Piz Bernina	4049	156	76,1%	26 PD	3	1996	2053
5-Oberland	Finsteraarhorn	4274	124	60,5%	44 PD	3	2221	2053
3-Monte Bianco	Punta Baretta	4006	18	8,8%	78 AD	6	1950	2056
5-Oberland	Lauteraarhorn	4042	49	23,9%	66 AD+	7	1980	2062
1,2,6-giganti solitari	Gran Paradiso	4061	199	97,1%	1 F+	2	1960	2101
3-Monte Bianco	Aiguille de Bionnassay	4052	86	42,0%	58 AD	6	1950	2102
3-Monte Bianco	Mont Brouillard	4068	17	8,3%	79 AD	6	1950	2118
1,2,6-giganti solitari	Dôme de Neige des Ecrins	4015	151	73,7%	29 F+	2	1874	2141
3-Monte Bianco	Aiguille du Jardin	4035	15	7,3%	80 D	8	1876	2159
3-Monte Bianco	Grande Rocheuse	4102	26	12,7%	76 AD	6	1876	2226
1,2,6-giganti solitari	Barre des Ecrins	4101	133	64,9%	39 PD+	4	1874	2227
4a-Pennine Occidentali	Dent d'Hérens	4179	136	66,3%	38 PD+	4	1950	2229
5-Oberland	Aletschhorn	4195	112	54,6%	49 PD	3	1950	2245
3-Monte Bianco	Aiguille Verte	4122	58	28,3%	63 AD	6	1876	2246
3-Monte Bianco	Les Droites	4000	44	21,5%	67 AD	6	1579	2421
3-Monte Bianco	Monte Bianco	4810	191	93,2%	5 PD	3	2386	2424
4a-Pennine Occidentali	Ober Gabelhorn	4063	96	46,8%	56 AD	6	1616	2447

3-Monte Bianco	Punta Elena	4045	30	14,6%	71	D	8	1579	2466
4a-Pennine Occidentali	Bishorn	4153	165	80,5%	22	F	1	1680	2473
3-Monte Bianco	Punta Margherita	4065	33	16,1%	68	D	8	1579	2486
4a-Pennine Occidentali	Combin de la Tsessette	4141	56	27,3%	64	PD	3	1632	2509
3-Monte Bianco	Picco Luigi Amedeo	4470	13	6,3%	81	AD	6	1950	2520
3-Monte Bianco	Punta Croz	4110	31	15,1%	69	D	8	1579	2531
4a-Pennine Occidentali	Combin de Valsorey	4184	120	58,5%	46	PD	3	1632	2552
3-Monte Bianco	Aiguille Blanche de Peutérey	4114	31	15,1%	69	TD	9	1556	2558
3-Monte Bianco	Punta Whympfer	4184	71	34,6%	61	AD	6	1579	2605
4a-Pennine Occidentali	Zinalrothorn	4221	116	56,6%	48	AD-	5	1616	2605
3-Monte Bianco	Punta Walker	4208	111	54,1%	51	AD	6	1579	2629
4a-Pennine Occidentali	Combin de Grafeneire	4314	132	64,4%	41	PD	3	1632	2682
5-Oberland	Schreckhorn	4078	56	27,3%	64	AD+	7	1392	2686
3-Monte Bianco	Grand Pilier d'Angle	4243	26	12,7%	76	TD	9	1556	2687
3-Monte Bianco	Monte Bianco di Courmayeur	4765	69	33,7%	62	PD	3	1950	2815
4c-Pennine Orientali	Lenzspitze	4294	111	54,1%	51	PD	3	1430	2864
4a-Pennine Occidentali	Dent Blanche	4357	108	52,7%	53	AD	6	1450	2907
4c-Pennine Orientali	Täschhorn	4491	75	36,6%	60	AD	6	1449	3042
4a-Pennine Occidentali	Weisshorn	4506	93	45,4%	57	AD	6	1408	3098
4c-Pennine Orientali	Dom	4545	143	69,8%	36	PD	3	1430	3115

(1) Helmut Dumler, Willi P. Burkhardt – il nuovo Quattromila delle Alpi. Zanichelli ed. 1990.

(2) Richard Goedecke: I 4000 delle Alpi – Le vie normali di salita alle vette più alte di'Europa. Guide Iter ed., 2003.